

INFORME DE *Sostenibilidad*

2016



INGENIO PICHICHI S.A.®

www.ingeniopichichi.com



MENSAJE DEL *Gerente General*



El año 2016 fue para Ingenio Pichichí S.A., un año lleno de retos y lecciones aprendidas. Un año que hemos recorrido de la mano de nuestros colaboradores para alcanzar las metas propuestas, y superar los obstáculos que se nos

presentaron a lo largo del camino, así mismo, trabajamos intensamente con nuestros demás grupos de interés en el cierre de brechas y generación de nuevas oportunidades para hacer de este negocio, una ventana hacia un futuro más sostenible para todas las partes interesadas.

Es por ello, que en el año 2017 continuaremos haciendo de nuestra gestión, una muestra de compromiso con los Objetivos de Desarrollo Sostenible (ODS), contribuyendo a la sostenibilidad de la Tierra, enfocados en la salud y el bienestar, aportando a una educación con calidad, igualdad de género y a una producción y consumo responsables. Los ODS son un compromiso de los Estados y de toda la sociedad, por ello, somos conscientes de que como Organización también tenemos el deber de aportar para que estos sean una realidad.

Como en otras oportunidades, este Informe de Sostenibilidad responde a nuestro propósito de información y transparencia, y fue elaborado bajo los estándares internacionales del Global Reporting Initiative (GRI) con su metodología G4, la cual resalta los aspectos más relevantes en términos de sostenibilidad y responsabilidad social empresarial para el negocio y para los grupos de interés, orientados en asuntos sociales, económicos y ambienta-

les significativos en el desempeño de nuestra actividad.

Una muestra de las acciones orientadas a la Responsabilidad Social Empresarial que llevamos a cabo en la Compañía durante el año 2016, consiste en la disminución en el consumo de agua en campo en comparación a los años anteriores, esto dado principalmente como consecuencia de la instalación de nuevos sistemas eficientes para el ahorro del agua. Precisamente, con la implementación de un nuevo mecanismo: el sistema de riego, “Ecoriego”, instalado en el 2016, contribuimos con la reducción del consumo de agua para riego. Además, se construyeron extensiones de las conducciones entubadas de agua superficial y subterránea, con el propósito de evitar pérdidas de la misma, mejorando la eficiencia y la frecuencia de riego y minimizando pérdidas por infiltración o evaporación. Con la finalización del Fenómeno del Niño se logró la recuperación de caudales en fuentes de agua provenientes de ríos, quebradas y acequias, la cual se evidencia con una disminución en aguas superficiales frente al año anterior en 147 m³/ Ha.; y con respecto al total de agua captada, se presentó una reducción de 5.729.584 m³, así como en el área regada, que en comparación al año 2015 disminuyó a 5.735 Ha.

En total, 590 hectáreas alcanzaron a ser instaladas bajo el sistema de riego por goteo, durante el año 2016, con el objetivo principal de mejorar la producción y garantizar la optimización del agua, que tanto se ha visto afectada en los últimos dos años con los impactos del Fenómeno del Niño.

Queremos destacar la importante labor que se viene adelantando con la CVC, Corporación

Autónoma Regional del Valle del Cauca, a partir del ofrecimiento por parte del Ingenio Pichichí S.A. de un área de casi 300 Ha para llevar a cabo un proyecto de reforestación entre la corporación y el Ingenio. Los técnicos de la CVC avanzan en el plan para elaborar una propuesta con especies nativas. El ingenio ya inició con la siembra de 100 árboles en la zona propuesta, dando inicio a este programa.

Es así como ratificamos nuestra firme intención por optimizar el recurso hídrico y garantizar unas operaciones amigables con el desarrollo del Valle del Cauca, aportando a la sostenibilidad ambiental de la región.

Por otra parte, queremos reconocer el gran esfuerzo realizado para la consolidación de la cultura de seguridad y salud en nuestra empresa, que con el apoyo de la ARL, aliado estratégico durante 20 años, y el compromiso de los colaboradores nos ha permitido la reducción de la accidentalidad en más de un 50% en los últimos cinco años, promoviendo condiciones seguras y saludables en todos nuestros procesos.

Para el año 2017 continuaremos trabajando arduamente por seguir elaborando productos de excelente calidad para nuestros clientes, generando valor a los accionistas, beneficios a los colaboradores y sus familias y contribuyendo responsablemente con la comunidad para forjar verdaderos lazos de confianza y apoyo mutuo en armonía con el medio ambiente.

Andrés Rebolledo Cobo

ÍNDICE DE *Contenidos* 2016

1 PERFIL DE LA *Compañía*

	PÁG.
Periodo del informe y la metodología _____	04
Definición de los aspectos materiales para el negocio _____	04
Logros enfocados en la sostenibilidad _____	07
Sobre Ingenio Pichichí S.A. _____	08
Gestión de la comunicación _____	21
Relacionamiento con Grupos de Interés _____	24
Generación de valor _____	28

3 GESTIÓN *Social*

	PÁG.
Nuestro equipo humano _____	48
Formación, desarrollo y selección _____	52
Seguridad y salud en el trabajo _____	60
Bienestar integral de nuestros colaboradores _____	66
Desempeño en sociedad _____	69
Compromiso con los Derechos Humanos _____	77
Responsabilidad sobre el producto _____	79

2 SOSTENIBILIDAD *Económica*

	PÁG.
Desempeño económico _____	32
Nuestra cadena de suministro _____	38
Encuesta de satisfacción _____	45

4 GESTIÓN *Ambiental*

	PÁG.
Gestión ambiental _____	82
Gestión del agua _____	82
Gestión de la energía _____	90
Gestión de residuos sólidos _____	91
Gestión del aire _____	92
Gastos en inversiones ambientales _____	93
Solución de quejas ambientales _____	93
Sobre el informe _____	94

TABLA GENERAL DE INDICADORES _____	95
------------------------------------	----



PERFIL DE LA
Compañía

CAPÍTULO 1

PERIODO DEL INFORME y la metodología

Desde el año 2010, Ingenio Pichichí S.A. se encuentra adherido al Pacto Global de las Naciones Unidas, motivo por el cual presenta la sexta versión de su Informe de Sostenibilidad, bajo los lineamientos de la metodología del *Global Reporting Initiative* (GRI), utilizando la versión G4, opción esencial, que nos permite centrar los aspectos más relevantes de la organización y nuestros grupos de interés. Este informe reporta la gestión realizada por Ingenio Pichichí S.A., para el periodo comprendido entre el 1 de enero y el 31 de diciembre del año 2016.

DEFINICIÓN DE LOS ASPECTOS MATERIALES para el negocio

Durante el año 2015 desarrollamos nuestro primer análisis de materialidad con el fin de precisar los asuntos relevantes para la Compañía y los grupos de interés, en términos de sostenibilidad. Este ejercicio fue liderado por la Gerencia de Gestión Humana y el equipo de Responsabilidad Social, y presentado finalmente al Gerente General para su aprobación. Se determinó que la materialidad de la Compañía será revisada cada que se realice la definición del Direccionamiento Estratégico, con el fin de comparar los aspectos relevantes para la organización y sus grupos de interés.



PROCESO DE MATERIALIDAD



Identificación:

En esta primera fase del análisis, dialogamos con algunos de nuestros grupos de interés para identificar los aspectos de mayor y menor importancia para ellos. Conversamos de forma cercana con colaboradores, y miembros de las comunidades aledañas a la planta de producción, y aplicamos una encuesta a proveedores de bienes y servicios y familiares de colaboradores, con el fin de conocer la percepción que estos tienen sobre nosotros.

Priorización:

Se determinó cuál sería el umbral para tener en cuenta en la matriz de materialidad, y una vez obtenido los resultados de los diálogos con los grupos de interés, se evaluaron los temas y se determinaron cuáles son lo suficientemente relevantes para ser incluidos en la Memoria de Sostenibilidad, considerando los aspectos económicos, sociales y ambientales, así como la influencia de estos sobre los grupos de interés.



Validación:

Los aspectos más relevantes fueron revisados, validados y presentados a los gerentes de las unidades de negocio y aprobados por el Gerente General.

MATRIZ DE MATERIALIDAD

Todos los aspectos materiales seleccionados aplican para toda la Organización.



EXPECTATIVAS DE LOS GRUPOS DE INTERÉS

EC5
EN35

EN6 - EN8 - EN10 - EN11 - EN13 - EN15 - EN18 - EN19 - EN21 - EN23 - EN31

EC9
EN2 - EN5
LA8
HR4 - HR5
S04 - S09

EN9 - EN16 - EN32
LA5
HR10 - HR11
S04

EC1
EN3 - EN22 - EN34
LA1 - LA6 - LA9
HR6
S01
PR1 - PR3 - PR5

EC2
EN12 - EN17 - EN29
LA10 - LA14
HR2 - HR3 - HR7

EC2
HR2 - HR5
LA10 - LA14

ASUNTOS PRIORITARIOS PARA INGENIO PICHICHÍ S.A.

LOGROS ENFOCADOS en la sostenibilidad



DIRECCIONAMIENTO ESTRATÉGICO

En noviembre de 2015, se llevó a cabo la actualización del direccionamiento estratégico de la Compañía, que tuvo como objetivo establecer el futuro de la empresa para los siguientes años, así como establecer los planes o proyectos para cumplir con estas metas. En este ejercicio se actualizó la visión del Ingenio y se establecieron 5 ejes o frentes estratégicos sobre los cuales trabajamos a lo largo del año 2016 y son:

Este ejercicio se revisa y actualiza con la participación del grupo directivo y especialistas en temas puntuales, que hacen del proceso un espacio de participación y construcción colectiva del futuro de nuestra empresa.

Durante el año 2016 no se realizó actualización del Direccionamiento Estratégico, ya que esta actividad se realiza cada 2 años y se tiene planeado desarrollarla en el año 2017.



**Automatizar y
sistematizar
procesos**

**Afianzar
el trabajo
en equipo**

**Desarrollar
el talento
humano**

**Diversificar
la oferta
de azúcar**

**Integrar los
sistemas de
gestión**

SOBRE INGENIO Pichichí S.A.

UBICACIÓN

**SOCIEDAD
ANÓNIMA**

CONSTITUÍDA EN
Abril 01 de 1941

**UBICADA EN
GUACARÍ,
VALLE DEL CAUCA**

A 70 KM.
de Cali, Colombia

MÁS DE
75 AÑOS
de experiencia

OFRECIENDO
azúcares y mieles
DE EXCELENTE
CALIDAD

*Mercado nacional e
internacional*



*Guacarí
Valle del Cauca
Colombia*



MISIÓN Y VISIÓN

Misión:

Producimos y comercializamos productos derivados de la caña de azúcar cumpliendo las expectativas de calidad de clientes nacionales y extranjeros, generando valor para los accionistas, beneficio a los colaboradores y contribuyendo responsablemente con la comunidad para un ambiente sano.



Visión:

Ser reconocidos como una empresa agroindustrial que genera valor a sus grupos de interés a través de la excelencia operacional, compromiso con el desarrollo social, responsabilidad ambiental y rentabilidad financiera.



VALORES CORPORATIVOS

Los consideramos como principios que orientan a nuestros colaboradores a definir su comportamiento, sirviendo de pauta para formular metas y propósitos personales o colectivas, y permitiéndoles reflejar sus intereses, sentimientos y convicciones más importantes para una mejor convivencia.



**"Yo soy Pichichí,
y éstos son
mis valores"**



Trabajo en Equipo:

Fomentamos la integración e interacción de todos los miembros de la organización e Impulsamos el establecimiento de redes conversacionales que permitan la generación de conocimientos, compromiso e impacto en el resultado final, fundamentados en el respeto mutuo y propósito común.



Liderazgo:

Nos inspiramos en una dirección única (Gobernabilidad) y en la disposición y competencia de la gente desarrollando capacidad para construir nuestro propio futuro en medio de un ambiente laboral sano.



Familia:

Nos proyectamos como una "Organización Familiarmente Responsable" que fomenta el equilibrio entre la vida laboral y familiar.



Orientación a Resultados:

Mantenemos el mejoramiento continuo en nuestra gestión, alineado con el direccionamiento estratégico de la organización, que nos permite alcanzar márgenes de rentabilidad, asegurando nuestro crecimiento, generando riqueza y desarrollo para los grupos objetivo (accionistas, trabajadores, clientes, proveedores, comunidad).

ESTRUCTURA OPERATIVA

Contamos con un mapa de 13 procesos que aplican para los sistemas de gestión de la empresa: calidad, ambiental, BASC, inocuidad alimentaria y seguridad y salud en el trabajo, los cuales se encuentran clasificados en tres niveles: procesos de dirección, de transformación y de apoyo.

Se han identificado los procesos de origen externo que son el imput para nuestros procesos internos e impactan directamente nuestra operación, según lo muestra la siguiente gráfica:



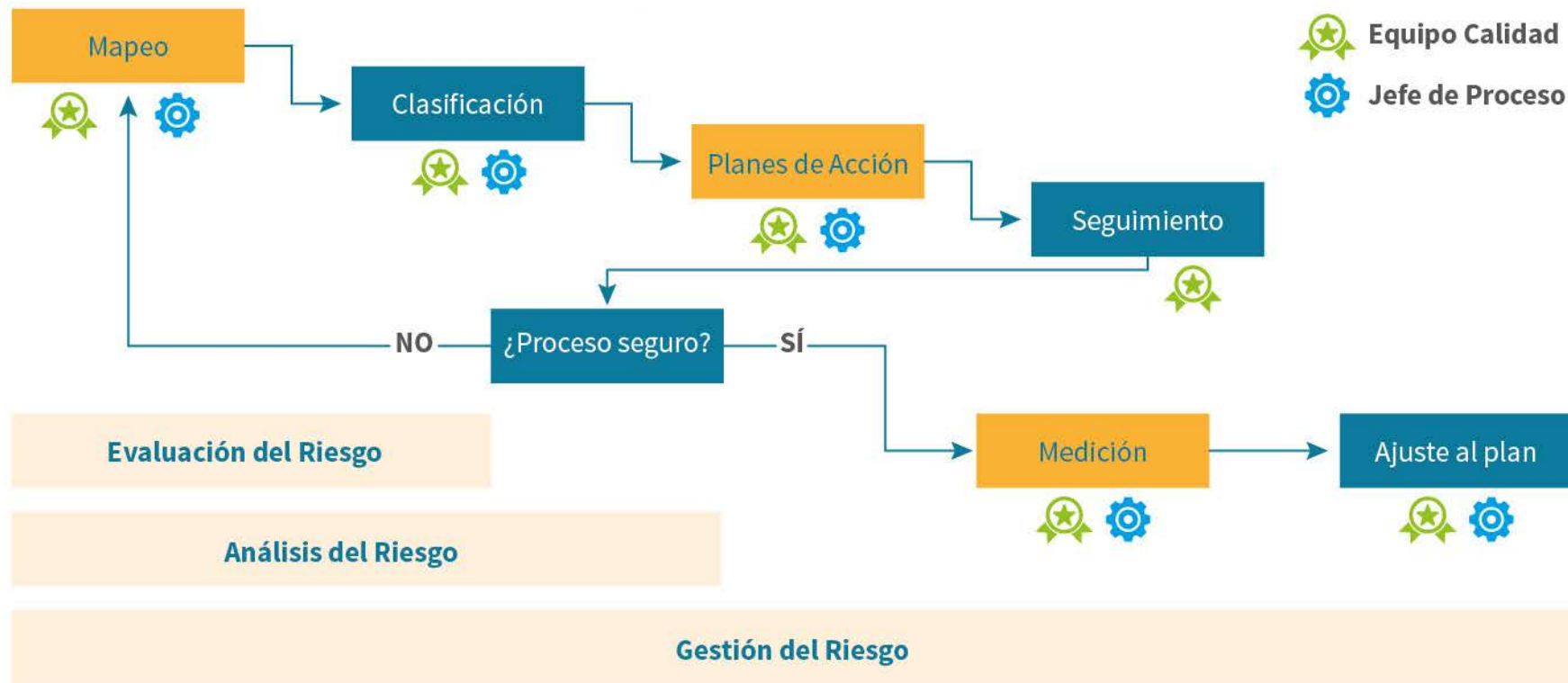
MAPA DE PROCESOS



Durante el año 2016, los procesos de origen externo se redujeron a dos procesos: *Servicios Técnicos y Administrativos* y *Suministro de Caña Manual y Mecanizado*. Debido a la adquisición de una nueva máquina de empaquetado en la zona de embase, que permite tener el control total en el proceso de empaquetado en presentaciones familiares, se suprimió el proceso de origen externo, *Maquilado de Productos* y el proceso de *Suministro de Personal* quedó incluido en el proceso de *Servicios Técnicos y Administrativos*.

GESTIÓN DE RIESGOS

Dentro del Ingenio Pichichí contamos con un sistema de gestión de riesgos para cada uno de los 13 procesos por cada sistema de gestión certificado, que además son clasificados de acuerdo con su impacto y probabilidad de ocurrencia en: Altos, medios y bajos. Estos son mapeados por medio de un plan de acción con tareas precisas, fecha límite de ejecución, responsable, entregables por cada uno y debidamente actualizados cada año. De acuerdo al direccionamiento estratégico de la empresa se logra la alineación de la identificación de cada uno de los riesgos.



RETOS CUMPLIDOS 2016

Reto 1: Polivalencia

En el 2016 se inició con el proceso de Polivalencia para potencializar el Talento Humano de la Organización, en las cuales se ha tenido la participación de diferentes colaboradores de las áreas de Cosecha, Elaboración, Generación de Vapor, Laboratorio, Instrumentación y Control. Durante el periodo de Polivalencia se ha contado con 51 colaboradores en proceso de formación.



ÁREA	CARGO	NÚMERO DE COLABORADORES
Cosecha	Operador de Alzadora	25
Elaboración	Analista de Cristalografía	2
	Coordinador de Producción	2
	Coordinadora de Cristalografía	1
	Obrero Oficios Generales Elaboración	3
	Coordinador de Inocuidad y Mejoramiento	1
	Operador Centrifuga I	3
	Operador Centrifugas de Masa B Y C	1
	Operador Clarificador de Jugo	2
	Operador de Evaporador	1
	Operador Secadora de Azúcar	1
Generación de Vapor	Operador Tacho Continuo	3
	Jefe de Generación de Vapor	1
Instrumentación y Control	Supervisor Generación de Vapor	1
	Jefe de Instrumentación y Control	1
Laboratorio de Calidad	Supervisor Instrumentación	1
	Coordinador de Báscula	1
	Coordinador de Laboratorio	1
Total Empleados		51

Reto 2: Certificación OHSAS 18001

Uno de los retos que el Ingenio Pichichí se propuso para el año 2016, fue alcanzar la certificación en la norma OHSAS 18001, la cual se basaba en los sistemas de Gestión de la Seguridad y Salud en el trabajo en las empresas. Sin embargo, durante el año 2016, se dio paso al surgimiento de una nueva norma orientada a consolidar las mejores prácticas en Seguridad y Salud Laboral. Se trata de la ISO 45001, que reemplazará a la actual OHSAS 18001, la primera norma del mundo para la gestión de la seguridad y salud en el trabajo, por lo cual el Ingenio Pichichí se ha propuesto alcanzar la certificación en la norma actualizada.



RETOS 2017

Reto 1:

Comprometidos con el mantenimiento y mejora continua de la satisfacción de nuestros clientes y otras partes interesadas pertinentes, el Ingenio Pichichí S.A. tiene como reto para el año 2017, actualizar su certificación del Sistema de Gestión de Calidad, bajo la norma ISO 9001:2015, y nuestra certificación del Sistema de Gestión ambiental bajo la norma ISO 14001:2015; esto es una decisión estratégica que contribuye a mejorar el desempeño global de la organización, con sistemas de gestión adaptados al contexto actual, que identifica y cumple los requisitos de las partes interesadas, lo cual nos prepara para mitigar riesgos y aprovechar oportunidades.

Reto 2:

Hemos completado un quinquenio de buenos resultados en el desempeño de nuestra actividad de riego, pasando de un promedio de 1313 metros cúbicos por hectárea en cada riego aplicado al cultivo durante el año 2012, a 1079 metros cúbicos por hectárea, durante el 2016. Para el año 2017, hemos replanteado entonces nuestra meta, que estaba en mantenernos en el promedio de los 1210 metros cúbicos por hectárea y que, para el 2017, consistirá en mantenernos por debajo de 1115 metros cúbicos por hectárea, siendo esta una de las más retadoras del sector cañicultor. Esto será posible, ya que para el 2017 entrarán en funcionamiento pleno las casi 900 hectáreas de riego por goteo que estamos implementando.

De esta manera, Ingenio Pichichí S.A. busca incrementar la productividad en el campo y nuestro propósito es obtener mejores toneladas de caña, sin descuidar los buenos rendimientos en sacarosa que hemos alcanzado y que nos caracterizan dentro de la región.



GOBIERNO CORPORATIVO

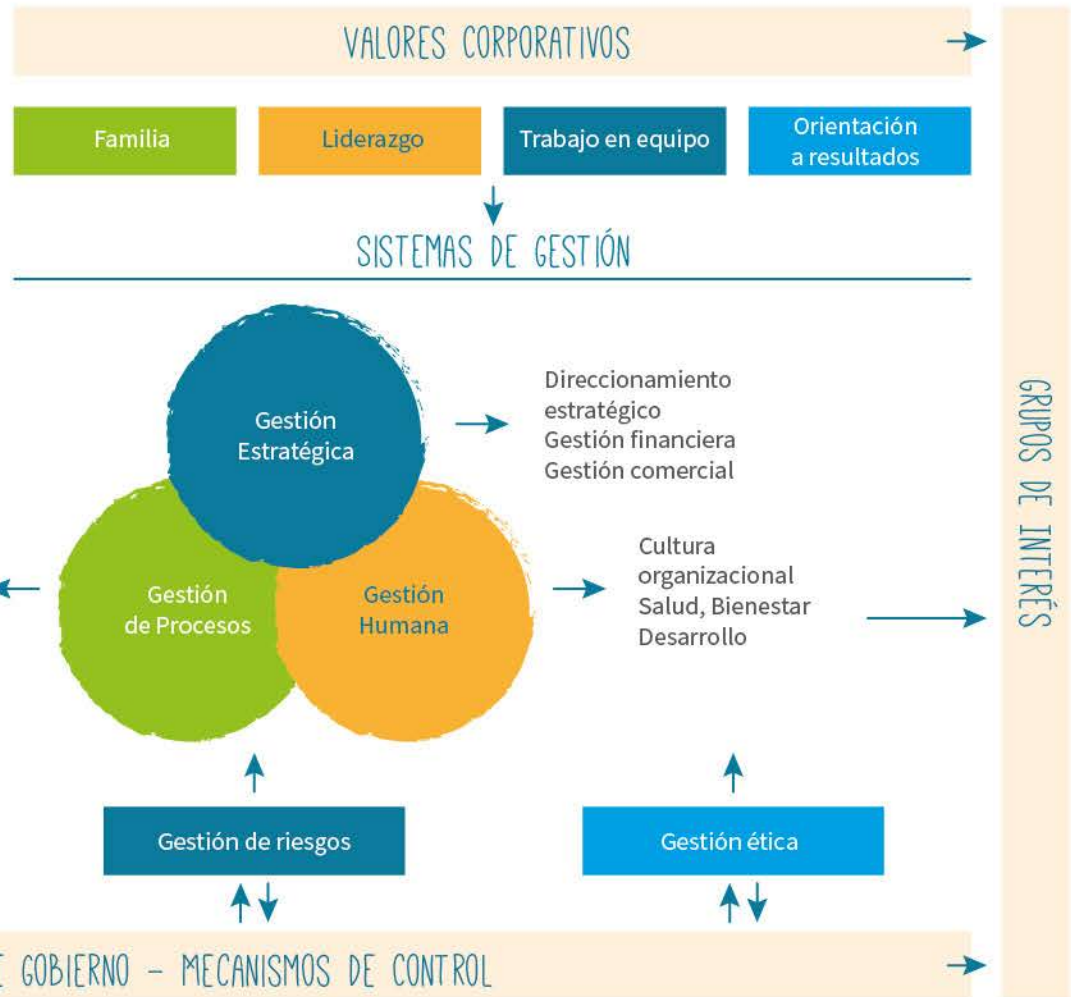
El *Código de Buen Gobierno y Ética Empresarial* de Ingenio Pichichí contiene los lineamientos para orientar nuestro propio sistema de gobierno, formalizando el relacionamiento con los diferentes grupos de interés y la proyección de nuestra organización ante la sociedad como buen ciudadano corporativo. Este código también representa una guía fundamental para la gestión del talento humano de la organización y un referente para fortalecer los rasgos de la cultura organizacional que caracteriza a la compañía.

El manual, además, se encuentra disponible en nuestra página web y es de consulta libre para cualquier persona interna o externa al Ingenio.

POLÍTICAS CORPORATIVAS

- Política de R.S.E.
- Política integrada de los Sistemas de Gestión
- Política de Gestión Humana
- Política de Compras
- Política de Comunicaciones
- Política de protección de datos

S.G. Calidad
S.G. Ambiental
BASC
Mejoramiento continuo
S.G. Inocuidad Alimentaria





ESQUEMA DE GOBIERNO

Contamos con una Asamblea General de Accionistas, una Junta Directiva y diversos comités de participación interna y externa.

COMITÉS INTERNOS

COMITÉS EXTERNOS

INGENIO	CON ASOCAÑA
● Gerencia	● Junta Directiva
● Sistemas de Gestión	● Junta ingenios afiliados
● Gestión Humana	● Mesa de agua
● Emergencia	● Fondo Agua por la vida
● COPASST	● Comité de sostenibilidad
● Convivencia	● Comité de productividad en campo
● Campo y cosecha	● Comité de marca
● Compras	● Comité FEPA (Fondo de Estabilización de Precios del Azúcar
● Proveedores de caña	



Actualmente, Ingenio Pichichí ejerce su participación en dichos comités externos, liderados por Asocaña, algunos de los cuales se realizan periódicamente, ya sea mensual, bimensual, etc. y en otros casos, según sea requerido y/o citado.

PICHICHÍ SOSTENIBLE

Ingenio Pichichí S.A. viene trabajando en el fortalecimiento de una cultura sostenible, en donde crear valor económico, medioambiental y social, ha sido el eje central para contribuir al aumento del bienestar y al progreso de las generaciones presentes y futuras, en nuestro entorno.

Para ello, seguiremos siendo fieles al cumplimiento de nuestros valores corporativos y nuestros ejes estratégicos, ofreciendo condiciones laborales adecuadas a nuestros colaboradores, realizando acciones enfocadas a minimizar los impactos causados sobre el medio ambiente, apoyando el desarrollo de nuestros proveedores y fortaleciendo las relaciones con las comunidades de nuestra zona de influencia.



ASEGURANDO NUESTRA CALIDAD

Sellos y certificaciones

Con el fin de garantizar a las partes interesadas pertinentes el cumplimiento de sus necesidades y expectativas, bajo los más altos estándares de calidad, así como una mayor eficiencia y productividad en nuestros procesos, tenemos el orgullo de presentarles los certificados que aseguran nuestro compromiso adquirido con la sociedad.



Sellos de Calidad ICONTEC

Los Sellos de Calidad Icontec que ostenta el Ingenio Pichichí S.A. demuestran de forma sistemática, que nuestros productos cumplen con las especificaciones de las Normas Técnicas Colombianas, para la elaboración de Azúcar Crudo (NTC 607), Azúcar Blanco (NTC 611), Azúcar Blanco Especial (NTC 2085) y Melaza de Caña (NTC 587), reconociendo que tenemos sistemas de fabricación y aseguramiento de calidad eficaces y confiables.

Certificación en ISO 9001: 2008

Para el Ingenio Pichichí S.A. es muy importante actualizar la certificación de su Sistema de Gestión de Calidad de acuerdo a los requisitos establecidos en la NTC ISO 9001:2015, esto nos permite adaptarnos al contexto de la organización y estar preparados para mitigar riesgos y aprovechar oportunidades asociadas a nuestros objetivos. A través de esta certificación, demostramos la capacidad de la Compañía para proporcionar regularmente productos y servicios que satisfagan los requisitos del cliente y los legales y reglamentarios aplicables.



Certificación en ISO 14001: 2004

Para nuestra Organización es muy importante actualizar la certificación del Sistema de Gestión Ambiental de acuerdo a los requisitos establecidos en la NTC ISO 14001:2015, ya que nos permite mantener y mejorar el desempeño ambiental, lo que respalda y potencia la imagen de la organización. A través de esta certificación demostramos ante la autoridad competente, el cumplimiento de la reglamentación ambiental vigente en el país y nuestro compromiso con la conservación y mejoramiento de los recursos naturales.



Certificación en FSSC 22000



Como parte de nuestro compromiso con la calidad de nuestros productos, el Ingenio Pichichi S.A. cuenta con la certificación Sistema de Gestión de Inocuidad Alimentaria de acuerdo a los requisitos establecidos en el referencial FSSC 22000 (programa de certificación completo para los sistemas de inocuidad alimentaria basado en las normas de certificación ISO 22000 e ISO/TS 22002-1/PAS 220.), el cual es avalado por la GFSI (Iniciativa Global de Seguridad Alimentaria). Esta certificación nos permite generar confianza a nuestros clientes y demás partes interesadas, garantizando que los productos que fabricamos y comercializamos no causarán daño a la salud de acuerdo al uso previsto. Adicionalmente, permite el acceso a nuevos mercados y la creación de una cultura de prevención de riesgos y éxito en la seguridad alimentaria.

Certificación en Normas y Estándares BASC Versión 4-2012.

La implementación y acreditación del programa BASC y la adopción de requisitos Mínimos de Seguridad C-TPAT (Sociedad Comercial de aduana Contra Terrorismo), permite a nuestra empresa garantizar de manera oportuna y transparente una operación segura en el comercio internacional, por la cual buscamos preservar la conformidad e integridad del producto durante el proceso de envase, almacenamiento, despacho y entrega a destino, evitando la realización de toda actividad ilegal y previniendo la materialización de riesgos ligados al narcotráfico y terrorismo.

**Oficial de cumplimiento: Al interior de la Compañía existe una persona designada por la Junta Directiva para apoyar el compromiso que tiene Ingenio Pichichí S.A. en la prevención y control del lavado de activos y financiación del terrorismo (LA/FT); el cual debe vigilar y reportar a la Unidad de Investigación y Análisis Financiero (UIAF) si encuentra algún tipo de actividad sospechosa dentro de la empresa y/o agentes de interés.*



Certificación Kosher

La certificación Kosher nos permite garantizar que nuestros productos son aptos para el consumo por parte de la comunidad Judía, pues cumplen con requisitos y lineamientos de acuerdo a sus normas religiosas y estándares aplicables.

LOS PRODUCTOS

Los productos y presentaciones con las cuales el Ingenio Pichichí S.A. llega a diferentes regiones de Colombia y del exterior, atendiendo diferentes tipos de clientes como Industrias, Cadenas y Hogares son:

AZÚCAR BLANCO:

Presentación de bulto 50 kg y big bag 1000 kg. Empaquetados en presentación de 0.5 kilos, 1 kilo y 2.5 kilos.

AZÚCAR BLANCO ESPECIAL:

Presentación de bulto de 25, 50 kg y big bag 1000 kg. Empaquetado en presentación de 5 gramos.

MIEL VIRGEN:

Presentación a granel.

AZÚCAR CRUDO:

Presentación de bulto 25 y 50 kg. y big bag 1000 kg.

MIEL FINAL (MELAZA):

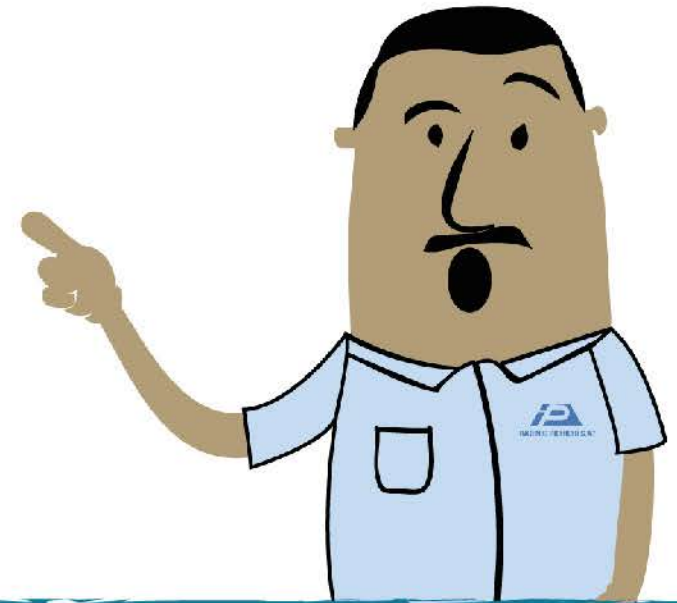
Presentación a granel.



GESTIÓN DE LA *comunicación*

Continuamos en el fortalecimiento de la gestión de la comunicación con cada uno de nuestros grupos de interés, siendo conscientes de los beneficios que ésta le aporta a nuestra organización como proceso estratégico. Cada vez vamos más allá de un simple intercambio de mensajes, entregamos información veraz y oportuna, apoyamos los diversos procesos de mejoramiento continuo, posibilitamos los intereses de cada uno de nuestros grupos de interés, fomentando el diálogo con el fin de mantener el relacionamiento exitoso y permanente con cada uno de ellos.

Durante el año 2016, logramos realizar diversas actividades que nos permitieron fortalecer la relación con nuestros grupos de interés.





ESTRATEGIA "TEMA DEL MES":

Busca por medio de reuniones cortas y formales establecer un mecanismo de comunicación periódico y en cascada, donde se traten diversos temas de interés general y donde prime la retroalimentación, participación e interacción del jefe con su grupo de trabajo.



FORTALECIMIENTO DE HABILIDADES DE COMUNICACIÓN:

Realizamos varios talleres con objetivo fortalecer las habilidades comunicativas de los participantes para elaborar presentaciones, teniendo en cuenta la comunicación efectiva, oratoria, el contenido y la imagen visual corporativa.



TALLER COMETA HALLEY:

Ejercicio lúdico que buscaba por medio de una historia fortalecer la comunicación efectiva entre compañeros de trabajo, establecer lazos comunicacionales y comprender la importancia de una buena comunicación y trabajo en equipo para lograr los resultados esperados.



ENTÉRATE EN EL CAMPO:

Socializaciones en las áreas de campo con el fin de divulgar información de interés general de nuestra Compañía.



RECORRIDOS POR NUESTROS PROCESOS:

Estrategia implementada en el año 2015, la cual consiste en llevar a nuestros colaboradores a conocer los diversos procesos operativos de campo, cosecha y fábrica.

SERVICIO AL CLIENTE:

Se realiza mensualmente una encuesta para evaluar la percepción que tienen nuestros clientes en relación con la calidad de nuestros productos. A su vez se atienden las solicitudes requeridas por medio de nuestra línea telefónica Serviclente, donde se responden los requerimientos de manera oportuna.

REDES SOCIALES:

Publicación y participación activa en nuestros Facebook corporativo, en donde mostramos actividades de la Compañía, y en el que interactuamos de forma inmediata y permanente con nuestros seguidores.



RELACIONAMIENTO CON Grupos de Interés

Para el Ingenio Pichichí S.A., la gestión con sus grupos de interés es el eje de su estrategia de responsabilidad social empresarial, a través de la cual define los asuntos a tratar y la manera cómo se relaciona con cada uno de ellos de acuerdo con su prioridad, cultura e intereses.



RELACIONAMIENTO CON GRUPOS DE INTERÉS

GRUPO DE INTERÉS	TIPO DEL RELACIONAMIENTO	MEDIO DE RELACIONAMIENTO
<p>Colaboradores: Son aquellas personas que desempeñan una función definida dentro de la empresa y reciben un salario y beneficios sociales en contraprestación. Se incluyen en esta categoría los empleados con contrato directo con el Ingenio.</p> 	<ul style="list-style-type: none"> ● Garantías laborales. ● Promoción y Desarrollo de personal. ● Bienestar y clima organizacional. ● Seguridad en el trabajo. ● Calidad de vida laboral. ● Comunicación asertiva. 	<ul style="list-style-type: none"> ● Boletines internos. ● Programas de Bienestar. ● Cartelera corporativa. ● Estrategia, Tema del Mes. ● Radio Revista. ● Intranet y correo electrónico. ● Procesos de selección. ● Capacitaciones. ● Informe de Sostenibilidad. ● Reuniones y socializaciones. ● Buzones Exprésate. ● Redes Sociales.

GRUPO DE INTERÉS	TIPO DEL RELACIONAMIENTO	MEDIO DE RELACIONAMIENTO
<p>Accionistas: Personas naturales o jurídicas que tienen al menos una acción en la empresa.</p>	<ul style="list-style-type: none"> ● Transparencia en la gestión. ● Sostenibilidad. ● Rentabilidad. 	<ul style="list-style-type: none"> ● Informes de Gestión. ● Junta Directiva. ● Informe de Sostenibilidad. ● Correo electrónico. ● Comunicación telefónica.
<p>Clientes: Es toda organización nacional o internacional que realiza una transacción comercial en la que se recibe un producto o servicio de la empresa a cambio de una contraprestación.</p>	<ul style="list-style-type: none"> ● Servicio al cliente. ● Satisfacción de necesidades. ● Cumplimiento con estándares de calidad. 	<ul style="list-style-type: none"> ● Correo electrónico. ● Visitas personalizadas. ● Informe de Sostenibilidad. ● Encuestas de satisfacción. 
<p>Proveedores: Persona natural o jurídica que abastece al ingenio con materia prima, productos o servicios necesarios para el funcionamiento del mismo.</p>	<ul style="list-style-type: none"> ● Actualización de nuevas tecnologías en campo. ● Programa de Asistencia Técnica (PAC). ● Desarrollo de proveedores. ● Formalización y estandarización de procesos. 	<ul style="list-style-type: none"> ● Grupos de Transferencia de Tecnología. ● Evaluación de proveedores. ● Acompañamiento y capacitaciones. ● Fortalecimiento de proveedores locales.
<p>Familia de Colaboradores: Son los miembros de la familia de los colaboradores de la organización.</p> 	<ul style="list-style-type: none"> ● Vinculación del grupo familiar a eventos empresariales. ● Apoyo en la consecución y mejoramiento de la vivienda. 	<ul style="list-style-type: none"> ● Día recreativo familiar. ● Página web. ● Redes Sociales. ● Capacitaciones. ● Visitas domiciliarias BASC. ● Conmemoración de fechas especiales.

GRUPO DE INTERÉS	TIPO DEL RELACIONAMIENTO	MEDIO DE RELACIONAMIENTO
<p>Comunidad y Medio Ambiente: Son grupos de personas y entornos del área de influencia con los cuales la organización se interrelaciona, y frente a los cuales se genera impactos y oportunidades.</p> 	<ul style="list-style-type: none"> ● Fortalecimiento del desarrollo local. ● Participación en diferentes organizaciones gremios e instituciones. ● Relacionamiento con medios de comunicación nacionales, regionales y locales. ● Desarrollo de proyectos de emprendimiento y cuidado del medio ambiente. 	<ul style="list-style-type: none"> ● Participación en juntas directivas de las Asociaciones de usuarios de las cuencas hidrográficas de la zona de influencia. ● Mejoramiento de infraestructura comunitaria. ● Consulta médica gratuita. ● Jornadas Veredales Integrales. ● Reuniones con medios de comunicación y líderes de opinión. ● Granja integral. ● Acompañamiento pastoral. ● Redes Sociales.
<p>Gobierno: Representado por los poderes públicos del Estado, con potestad para configurar el marco jurídico en el que la empresa debe desarrollar sus actividades y orientar la política pública pertinente.</p>	<ul style="list-style-type: none"> ● Alianzas público privadas. ● Fortalecimiento de las relaciones con el gobierno. ● Entidades regulatorias a nivel nacional, departamental y municipal. 	<ul style="list-style-type: none"> ● Visitas y reuniones gubernamentales. ● Informe de Sostenibilidad. ● Página web. ● Comunicados de prensa. 
<p>Sindicatos: Son asociaciones internas y externas que representan, ante la empresa, los intereses de los trabajadores.</p>	<ul style="list-style-type: none"> ● Garantías salariales. ● Acompañamiento al colaborador en asuntos laborales. 	<ul style="list-style-type: none"> ● Página web Sintrapichichí. ● Boletines. ● Reuniones y Socializaciones.

GRUPO DE INTERÉS	TIPO DEL RELACIONAMIENTO	MEDIO DE RELACIONAMIENTO
<p>Gremios y Entidades Público Privadas: Los gremios son entidades que representan intereses comunes a un grupo de empresas en los que participa el Ingenio, y las entidades públicas representan al Estado. Estos se relacionan de forma directa e indirecta con la empresa.</p>	<ul style="list-style-type: none"> ● Alianzas intersectoriales. ● Transferencia de tecnología. 	<ul style="list-style-type: none"> ● Asesorías y acompañamiento a proveedores. ● Comités entidades del sector azucarero. ● Convenios. ● Capacitaciones. 



GENERACIÓN de valor

Continuamos vinculados a las Asociaciones de Usuarios de Ríos, creadas para el cuidado y protección de las fuentes hídricas de la región, así como en la participando de forma activa en las organizaciones gremiales relacionadas con nuestra industria.

ASOCIACIONES DE USUARIOS DE LOS RÍOS:

El Ingenio Pichichí S.A. mantiene con firmeza su política de apoyar las organizaciones no gubernamentales que protegen las cuencas de los ríos en los municipios de su área de influencia. En el año 2016, se totalizaron aportes por más de \$97 millones a cinco (5) asociaciones de usuarios, como se observa en el siguiente cuadro. De esta forma, se ayuda al sostenimiento de la nómina de estas instituciones, así como a constituir capital de base para conseguir otros aportes que permiten la realización de proyectos de aislamiento y protección en predios estratégicos para la conservación del recurso hídrico en cada cuenca.



PAGO CONTRIBUCIONES	2015	2016
Asobolo Asociación de Usuarios de Aguas del Río Bolo	\$ 3.228.000	\$ 3.453.960
Asoguabas - Asociación de Usuarios del Río Guabas	\$ 69.457.500	\$ 70.267.565
Corporación Río Guadalajara	\$ 9.203.640	\$ 13.055.560
Fundación Ríos Tuluá y Morales	\$ 1.734.000	\$ 1.600.000
Asociación de Usuarios del Río Bugalagrande (Asoribu)	\$ 8.893.727	\$ 9.193.600
	\$ 92.516.867	\$ 97.570.685

FONDO AGUA POR LA VIDA Y LA SOSTENIBILIDAD:

El fondo (FAPVS) se creó en el año 2010 por iniciativa de los Ingenios y cultivadores afiliados a Asocaña, con ayuda técnica de la ONG norteamericana The Nature Conservancy (TNC); así, desde su creación, el Ingenio Pichichí S.A. ha participado de manera activa liderando la representación de los demás Ingenios ante el Comité Técnico del Fondo.

Además, el FAPVS también nace con la intención de contribuir al mejoramiento de la calidad de vida de la región, mantener los caudales necesarios para el abastecimiento de agua potable y la conservación de la biodiversidad. El área de influencia en donde interviene el fondo corresponde a las laderas del Valle geográfico del río Cauca que va desde el Norte del departamento del Cauca hasta el sur de Risaralda en un área aproximada de 650.000 Ha. Parte de los objetivos del Fondo agua por la vida y la sostenibilidad es el de conservar los servicios ambientales hídricos de las microcuencas que aportan el agua para la conservación de flora y fauna, consumo doméstico de agua potable, abastecimiento a las empresas en las áreas urbanas y al campo para riego de cultivos agrícolas, y todo esto se logra a través de una estrategia de concertación múltiple.

Al igual que en años anteriores, durante el año 2016, el Ingenio Pichichí S.A. mantuvo su vinculación y participación activa en el Comité Directivo del FAPVS, entidad que siguió con sus actividades de reforestación y aislamiento de zonas estratégicas productoras de agua, mediante la destinación de recursos provenientes de la Corporación Autónoma Regional del Valle del Cauca (CVC) y la colaboración de las Asociaciones de Usuarios de los Ríos.





MESA DEL AGUA:

Teniendo en cuenta que el agua es uno de los insumos de mayor necesidad y relevancia en la agroindustria de la caña de azúcar, y por ende, eje principal de gran parte de las acciones que adelanta el sector azucarero en el departamento del Valle del Cauca, en Asocaña se ha propiciado el espacio de la Mesa del Agua, con el propósito de que Ingenios y cultivadores revisen y discutan con total transparencia los indicadores relacionados con el manejo del recurso hídrico, la aplicación del riego y las estrategias de mejoras en aras de la sostenibilidad.

El Ingenio Pichichí S.A. ha seguido acompañando las tareas de la Mesa del Agua, instaurada por Asocaña desde el año 2010, con miras a lograr un desarrollo aunado del sector para obtener un mejor manejo del recurso hídrico. Durante el 2016, al igual que en años anteriores el ingenio Pichichí S.A. demostró su compromiso, destacándose en la región en el indicador de consumo de agua por hectárea de riego y su participación activa en las actividades y reuniones programadas para tal fin.



SOSTENIBILIDAD *Económica*

CAPÍTULO 2



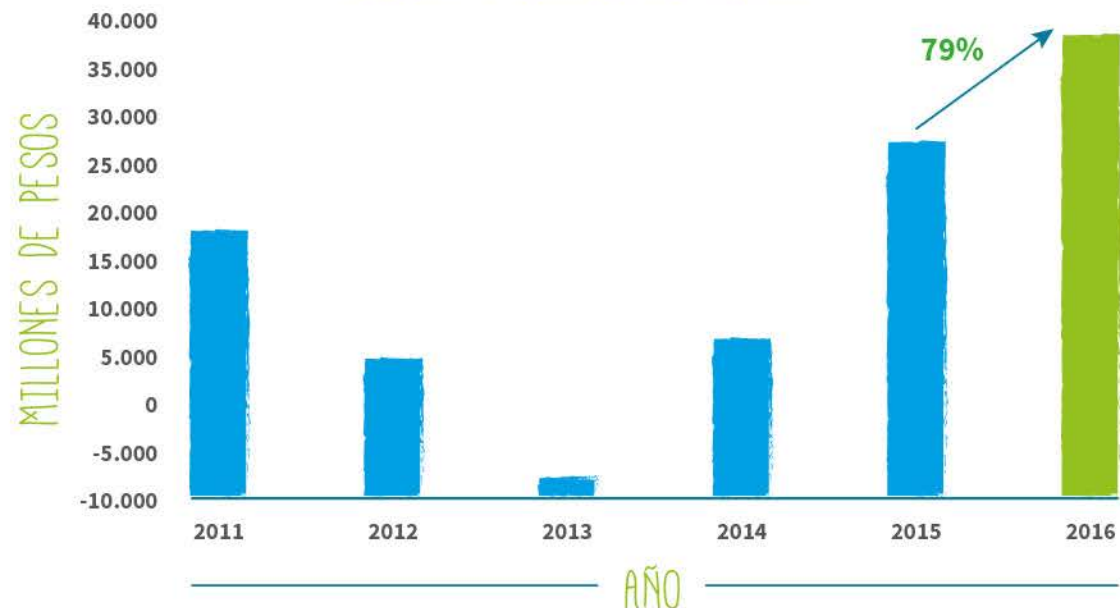
DESEMPEÑO Económico



INGRESOS

Los precios promedio de venta en todos los mercados donde participa el Ingenio, continuaron su senda alcista, dado principalmente por el incremento en los precios internacionales de azúcar blanco y crudo los cuales aumentaron un 29% y 26% respectivamente durante el año 2016, el mayor incremento desde el 2009. La desvalorización del peso colombiano frente al dólar estadounidense continuó durante el año 2016, lo cual generó una devaluación del 11%, incrementando los precios por quintal de azúcar; estos factores, conllevaron a un aumento en el precio de venta promedio por quintal de \$23.584, un 33% superior con respecto al año anterior.

UTILIDAD OPERACIONAL (\$MM)





2015
\$68.986
millones

2016
\$81.205
millones

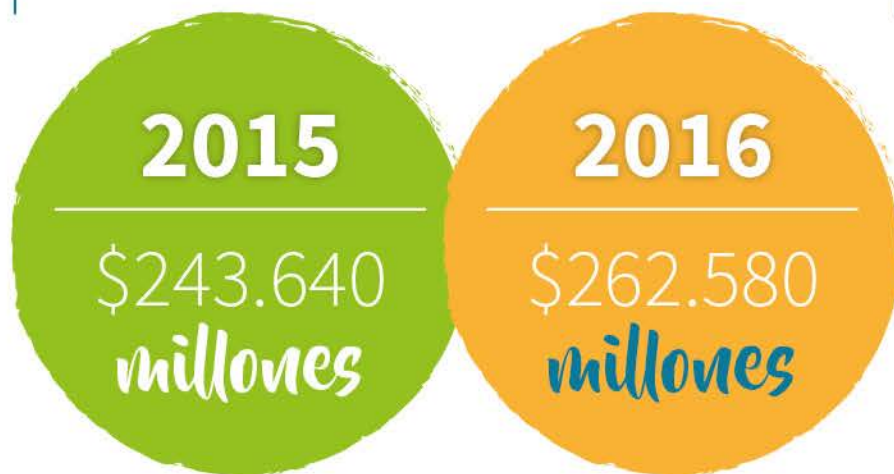
Los ingresos operacionales de la Compañía ascendieron a \$262.580 millones de pesos durante el año 2016 presentando un incremento frente al 2015 (\$243.640 millones de pesos), a pesar de la caída en el volumen de ventas del 19% debido a una menor producción, originada principalmente por una caída en el rendimiento comercial como consecuencia de los factores climáticos adversos y una disminución en los días de molienda con respecto al año 2015.

EBITDA

El EBITDA al cierre del año 2016 presentó un incremento del 18% con respecto al año 2015, pasando de \$68.986 millones, a \$ 81.205 millones en 2016, siendo el EBITDA más alto en la historia del Ingenio. Esto le permitió a la Compañía realizar inversiones por \$14.954 millones en activos fijos; \$30.632 millones en plantaciones agrícolas y disminuir su pasivo financiero en \$31.078 millones.

La utilidad operacional al cierre del año fue de \$37.985 millones, presentando un incremento del 41%, con respecto al año anterior en el cual se dio una utilidad operacional de \$26.908.

VENTAS



NUESTRAS CIFRAS

DESEMPEÑO ECONÓMICO	AÑO 2015	AÑO 2016	VAR %
Ingresos Operacionales	243.640	262.580	8%
Costo de Venta	192.810	201.476	4%
Amortizaciones y Depreciaciones	42.049	43.219	3%
EBITDA	68.986	81.205	18%
Inversión de Plantaciones Agrícolas	30.851	30.632	-1%
Impuestos	8.198	15.667	91%



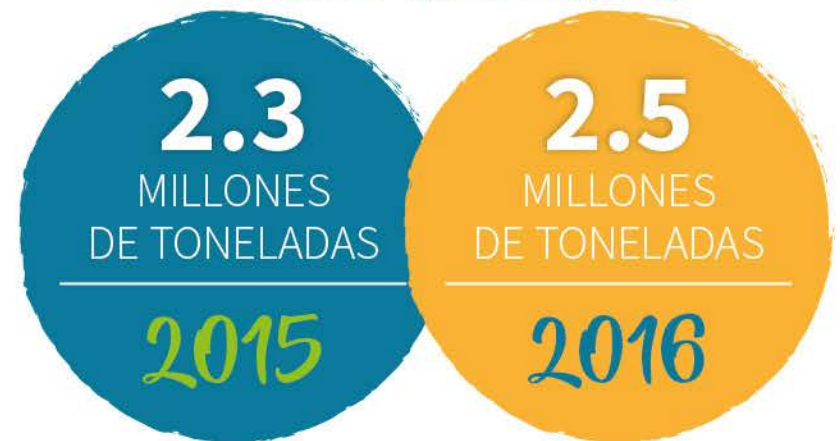
SITUACIÓN DEL SECTOR

En el balance de cierre del año 2016 de la industria azucarera se presentaron importantes reducciones tanto en la molienda como en la producción de azúcar. Al cierre del año la molienda alcanzó 23.2 millones de toneladas, un 4.1% inferior que la realizada en el 2015 (24.2 millones de toneladas). En cuanto a la producción de azúcar incluido el alcohol equivalente en azúcar la producción fue de 2.5 millones de toneladas siendo un 11% inferior a la registrada en el 2015.

MOLIENDA



PRODUCCIÓN DE AZÚCAR Y ALCOHOL EQUIVALENTE



MERCADO

En el 2016 el consumo aparente de azúcar en Colombia aumentó 4.5% comparado con el año anterior, cerrando en 1.787 millones de toneladas de azúcar, frente a 1.710 toneladas en el año 2015). Las ventas de azúcar, por parte de los ingenios en el mercado local fueron de 1.575 millones de toneladas siendo inferiores en un 4.5% comparado con el año 2015 (1.649 millones de toneladas). Esta disminución se debe, principalmente, a que las importaciones de azúcar en el 2016 se incrementaron en 244% frente al año anterior, pues llegaron a Colombia 212 mil toneladas en 2016, (frente a 62 mil toneladas del 2015), provenientes de Ecuador, Brasil, Perú y Bolivia.

Las ventas de azúcar y sus derivados (Miel Virgen) del Ingenio Pichichí S.A. dentro de los diferentes mercados dentro del territorio Colombiano ascendieron en el año 2016 a 1.771.297 quintales, representando un 67% del volumen total de las ventas del Ingenio en dicho período.

En el mercado interno, los productos son vendidos y distribuidos directamente a tres tipos de clientes que son Industria (42%), Mayoristas (46%) y Minoristas (14%). Asimismo, tenemos presencia en algunas cadenas a través de marcas propias y/o marca Pichichí en presentación de bulto de 50 kg y empaquetado en presentaciones de 500 gramos, 1 kg, 2,5 kilos y 5 gramos.

1.771.297
QUINTALES

VENTAS 2016

*Azúcar y
derivados*

67%

VOLUMEN TOTAL

Ventas

TIPOS DE CLIENTES – MERCADO INTERNO



42%

Industria



46%

Mayoristas



14%

Minoristas

Los mayoristas distribuyen el bulto de 50 kg y las diferentes presentaciones de empaquetado en las plazas y centrales de abastos de las principales ciudades del país como Cali, Medellín y Bogotá. Sin embargo, en general se atiende un gran número de clientes en otras ciudades, donde cabe resaltar que durante el 2016 se vendieron de 316.705 quintales (12% del volumen total de las ventas) hacia la región de la Costa Atlántica donde estamos llegando a las principales plazas de mercado de las ciudades de Barranquilla, Cartagena y Santa Marta.



Por otro lado, durante el año 2016 Colombia exportó 520.000 toneladas métricas de azúcar al mercado mundial, cifra un 28.3% por debajo del año anterior (725 mil toneladas.) El principal destino de las exportaciones Colombianas fue Perú.

El Ingenio Pichichí S.A. exportó 871.260 quintales (43.563 toneladas métricas) de azúcar durante el 2016, donde nuestro principal destino fue Haití con una participación del 47% del volumen exportado seguido de Ecuador y Perú con una participación del 14% cada uno.



PRINCIPALES DESTINOS – EXPORTACIONES



47%

Haití



14%

Ecuador



14%

Perú

Durante el año 2016 el Ingenio Pichichí a través de las grandes casas azucareras a nivel mundial logramos llegar a los siguientes países:

DESTINO	CANTIDAD QQ	%
Haití	414.475	47,6%
Ecuador	127.089	14,6%
Perú	122.618	14,1%
EE.UU.	91.580	10,5%
España	67.500	7,7%
Chile	46.997	5,4%
Congo	1.000	0,11%
Total	871.259	100%



NUESTRA CADENA de suministro



Las secuencias de actividades o partes por las que la organización se provee de productos o servicios.

¿QUIÉNES SOMOS?

Somos el Departamento encargado de la gestión de todas las actividades que involucran la obtención, recepción y administración de materiales y servicios requeridos por los demás departamentos del Ingenio Pichichí S.A.

Nuestra área está compuesta por:



COMPRAS



ALMACENAMIENTO



CONTRATACIÓN EXTERNA

PROCESO DE COMPRA DE MATERIALES O SERVICIOS



USUARIO



JEFES DE ÁREA



ANALISTA DE MATERIALES



ANALISTA DE LOGÍSTICA



PROVEEDORES



EJECUTIVO DE COMPRAS

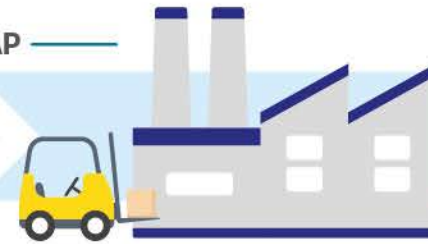
1 SOLICITUD DE PEDIDO

El proceso de compras inicia cuando los usuarios realizan una solicitud de pedido en la **Plataforma SAP** de acuerdo a los requerimientos de su área.



Disponibilidad

SAP



Bodega de suministros



Filtro

PROCESO DE LIBERACIÓN

2

Una vez realizada la solicitud de pedido inicia el proceso de liberación que consiste en la aprobación por parte de: **1) Gestor de compras**, **2) luego del Planeador de Materiales**, quien valida el stock de inventario y la planificación de pedidos en tránsito, **3) el Jefe del área** solicitante y en algunos casos **4) Planeación financiera**, encargada de revisar el presupuesto.

3 VERIFICACIÓN DEL SAP



Grupo de compras



El ejecutivo de compras revisa en SAP aquellas solicitudes de pedido que han sido libera- das en su grupo de compras asignado.

4 VERIFICACIÓN DE PROVEEDORES



Lista de proveedores



El Ejecutivo de Compras debe verificar si el código del material o servicio tiene predeterminado la relación con proveedores que puedan suministrarlo en el sistema, es decir, que un código de material o servicio tenga asignado posibles proveedores que lo proporcionen, para continuar con el envío de peticiones de oferta automática, más conocidas como PETOF.

Nota: Una PETOF es una solicitud de cotización vía correo electrónico, que incluye todas las especificaciones requeridas de un material o servicio.

DILIGENCIAMIENTO PETOF 5



El proveedor diligencia la PETOF y la envía al correo electrónico de cada ejecutivo de compras.

6 CARGUE A SAP



Cuadro comparativo



Una vez se reciban las PETOF diligenciadas por los proveedores, los ejecutivos de compras realizan el cargue en SAP, donde se genera un cuadro comparativo de los materiales que fueron cotizados por los diferentes proveedores, ellos deben analizar la mejor alternativa.



Se genera la orden de compra en SAP.



Si el valor de la oferta es **menor a \$6.443.501**, el Jefe del Departamento de Logística procede por revisar y liberar la compra (*continúa en el paso 11*), de lo contrario es necesario que sea aprobada por el **Comité de Compras** (*continúa en el paso 9*).



En el comité de compras se reúnen los jefes de cada área y se determina la necesidad y viabilidad de la compra, así como la mejor alternativa desde los diferentes puntos de vista.

Se borra las solicitudes de pedido no aprobadas.

10 SOLICITUD APROBADA COMITÉ DE COMPRAS



ORDEN DE COMPRA



Para aquellas solicitudes de pedido que si fueron aprobadas, el **Ejecutivo de Compras** genera la orden de compra, el **Jefe de Logística y Planeación Financiera** proceden por liberar.



ORDEN DE COMPRA

11

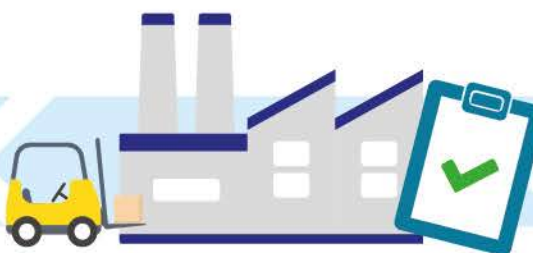
Una vez liberada la orden de compra, el sistema envía automáticamente por correo electrónico al proveedor.

12 SEGUIMIENTO DEL PEDIDO



El Ejecutivo de Compras debe realizar seguimiento a la orden de compra y verificar que sea entregado a tiempo.

En el momento en que el pedido ingresa al Ingenio Pichichí S.A., recepción de materiales es el encargado de revisar que corresponda a lo requerido en la orden de compra y realiza el respectivo ingreso a la Bodega de Suministros, e informa vía correo electrónico a los usuarios el reporte de la recepción de lo solicitado.



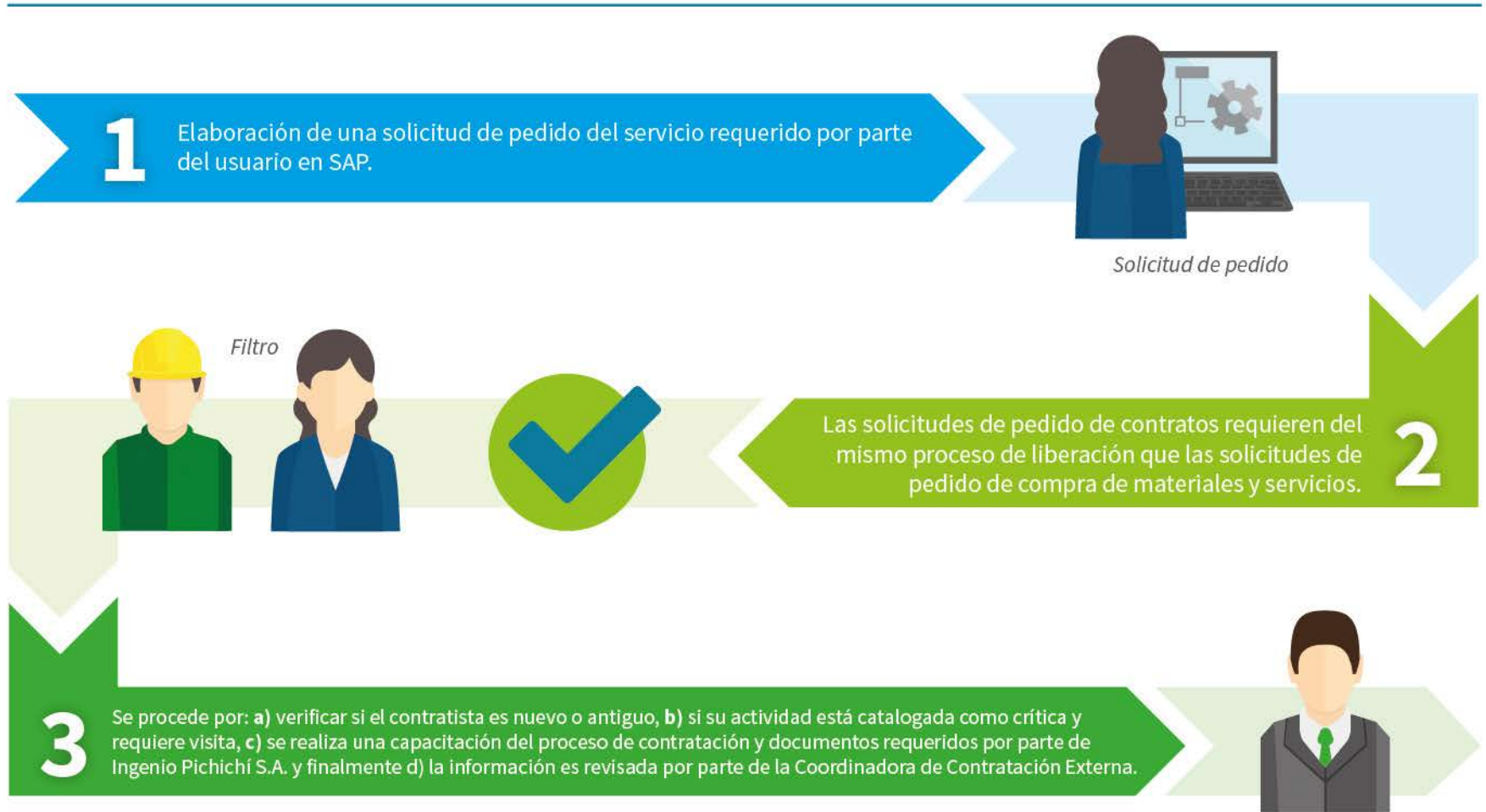
RECEPCION DE
MATERIALES

13

PROCESO DE CONTRATACIÓN EXTERNA

Dentro del proceso de compras de la Compañía, existe un área encargada de liderar todos los requerimientos que involucra la elaboración y gestión de un contrato de prestación de servicios, además, debe velar porque los proveedores cumplan con todos los requerimientos de ley, normas y obligaciones que exige el estado y la empresa, para garantizar el buen desempeño de las actividades.

Por lo general si el servicio supera en monto los 10 SMMLV y en vigencia dos meses, se realiza a través de un contrato de servicio, de lo contrario, a través de una orden de compra. A continuación, se relacionan los pasos a seguir según el procedimiento de **contratación externa**:



4 Una vez consolidado lo anterior, se presenta la solicitud de pedido ante el comité de compras.



Si el comité de compras no aprueba se borra la solicitud de pedido, de lo contrario, se procede por realizar el documento formal, se solicita la firma de las partes y las pólizas que apliquen.

CAPACITACIÓN



El contratista solicita a Desarrollo Humano la capacitación en seguridad industrial para su personal, así mismo, Seguridad Física realiza la verificación de antecedentes disciplinarios.

5

Una vez Desarrollo Humano y Seguridad Física han autorizado, Contratación Externa verifica la información de seguridad social y los documentos adicionales requeridos según la actividad.

6 Desarrollo Humano dicta la capacitación al personal del contratista y entrega carné.



Una vez cumplidos los requisitos de Seguridad Física, Desarrollo Humano, y Contratación Externa, se autoriza a los interventores del contrato el ingreso del personal del contratista e inician labores.

7

ENCUESTA DE *satisfacción*

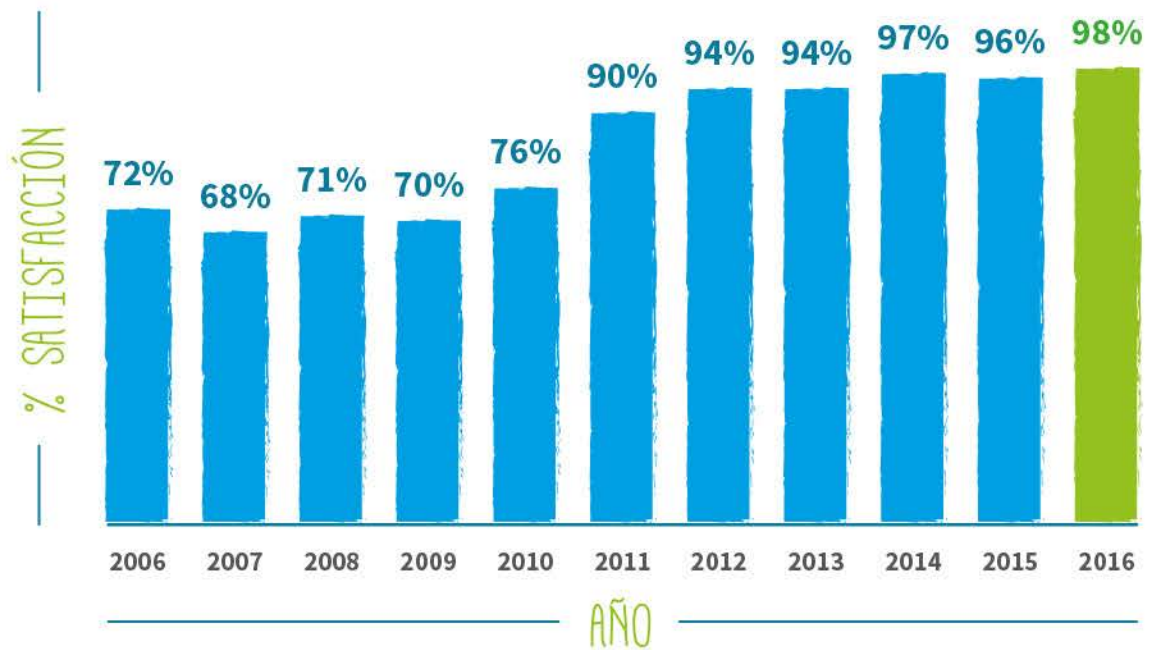
Durante el primer trimestre del año 2016 la Compañía realizó la encuesta de satisfacción de clientes, herramienta que permite conocer la percepción de los clientes con respecto a nuestros productos y servicios. La encuesta se realiza con una muestra representativa de las ventas realizadas a clientes durante el año 2015, teniendo en cuenta todos los segmentos con los cuales tenemos relación: industria, mayorista, minorista, autoservicio y exportación.

El nivel de satisfacción se mide con respecto a los siguientes ítems: calidad de los productos, cumplimiento en las fechas de entrega, cumplimiento con la entrega de documentación y atención recibida por parte del personal de Bodega Producto Terminado y Gerencia Comercial.

Como resultado se obtuvo un 98% de satisfacción general. Esto confirma los esfuerzos permanentes que realiza el

Ingenio para mantener la lealtad de nuestros clientes.

Las oportunidades de mejora detectadas a partir del análisis de los resultados, son analizadas por la Gerencia de Fábrica, Gerencia de Cambio Organizacional y Gerencia Comercial para establecer planes de acción y continuar incrementando los niveles de satisfacción de los clientes.





CASE IH

165
1505

VERION

5001

VERION



GESTIÓN *Social*

CAPÍTULO 3



NUESTRO *equipo humano*

LOS COLABORADORES

El Ingenio Pichichí S.A., generó 739 empleos directos al cierre del 2016. De los cuales el 32.2% corresponde al desarrollo de labores administrativas y el 67.8% labores operativas. De estos, 734 son contratos a término indefinido y cinco a término fijo.



739

EMPLEOS DIRECTOS
GENERADOS

2016

NÚMERO DE COLABORADORES

	AÑO 2015	%	AÑO 2016	%
Personal Operativo	479	68%	501	68%
Personal Administrativo	227	32%	238	32%
Total	706	100%	739	100%

MODALIDAD DE CONTRATACIÓN

En Ingenio Pichichí contamos con tres modalidades de contratación, las cuales están definidas en régimen tradicional, ley 50 de 1990 y salario integral.

MODALIDAD DE CONTRATACIÓN 2015

REG LAB	ADMINISTRATIVO		TOTAL ADMINISTRATIVO	OPERATIVO		TOTAL OPERATIVO	TOTAL GENERAL	%
	MUJERES	HOMBRES		MUJERES	HOMBRES			
Ley 50	46	135	181	1	417	418	599	85%
Salario Integral	9	23	32	0	0	0	32	5%
Anterior a Ley 50	2	12	14	0	61	61	75	11%
Total General	57	170	227	1	478	479	706	100%

MODALIDAD DE CONTRATACIÓN 2016

REG LAB	ADMINISTRATIVO		TOTAL ADMINISTRATIVO	OPERATIVO		TOTAL OPERATIVO	TOTAL GENERAL	%
	MUJERES	HOMBRES		MUJERES	HOMBRES			
Ley 50	50	138	188	1	441	442	630	85%
Salario Integral	11	25	36	0	0	0	36	5%
Anterior a Ley 50	2	12	14	0	59	59	73	10%
Total General	63	175	238	1	500	501	739	100%



BENEFICIOS SOCIALES

Cumplimos con la legislación vigente y además de ello, brindamos beneficios extralegales a nuestros colaboradores, en cumplimiento a la Convención Colectiva vigente. Con esto, buscamos mejorar la calidad de vida del colaborador y su familia.

BENEFICIOS	AÑO 2015	% DE CONTRIBUCIÓN	AÑO 2016	% DE CONTRIBUCIÓN	VARIACIÓN
Educativo	7,6	5,6	8,2	6,2	0,60
Becas	20,2	14,9	24,8	18,9	4,60
Maternidad	0,3	0,2	0,1	0,08	-0,20
Viudez	0,0	0,0	8,2	6,2	8,20
Medicamentos	0,5	0,4	0,1	0,08	-0,42
Quirúrgico y hospitalario	8,1	6,0	7,7	5,9	-0,42
Anteojos y lentes	9,1	6,7	6,9	5,3	-2,23
Fallecimiento	9,2	6,8	0,1	0,08	-9,06
Incapacidad no reconocida	40,9	30,1	35,2	26,9	-5,70
Permisos convencionales remunerados	17,2	12,7	12,01	9,2	-5,16
Permiso sindical remunerado	22,6	16,6	27,7	21,1	5,11
Total	135,7	100	131,01	1,00	-4,60

LUGAR DE PROCEDENCIA

Por la ubicación geográfica en donde se encuentra ubicada la Compañía, 370 de nuestros colaboradores, es decir, el 50%, son de Guacarí, seguido por el municipio de Buga con un 18%. El Cerrito con un 12% y Ginebra con 9%. Para este año, se presentó un aumento significativo de nuestro personal proveniente de Guacarí y Guadalajara de Buga.



LUGAR DE PROCEDENCIA	AÑO 2015				AÑO 2016			
	GÉNERO		TOTAL GENERAL	TASA	GÉNERO		TOTAL GENERAL	% TOTAL COLABORADORES
	MUJERES	HOMBRES			MUJERES	HOMBRES		
Andalucía	0	2	2	0,3	0	1	1	0%
Cali	9	15	24	3,4	12	15	27	4%
Candelaria	0	3	3	0,4	0	2	2	0%
El Cerrito	4	83	87	12,3	4	88	92	12%
Ginebra	2	62	64	9,1	3	60	63	9%
Guacarí	10	347	357	50,6	9	361	370	50%
Guadalajara de Buga	23	106	129	18,3	25	109	134	18%
Palmira	5	15	20	2,8	5	20	25	3%
Puerto Tejada	1	0	1	0,1	1	0	1	0%
San Pedro	0	5	5	0,7	0	5	5	1%
Tuluá	4	9	13	1,8	5	13	18	2%
Yotoco	0	1	1	0,1	0	1	1	0%
Total General	58	648	706	100	64	675	739	100%



FORMACIÓN, DESARROLLO *y selección*

EDUCACIÓN Y FORMACIÓN

En el año 2016, el Ingenio Pichichí realizó en total 267 procesos de formación orientados a colaboradores administrativos y operativos; de los cuales un 95,14% corresponde de cursos y seminarios, un 1,87% a diplomados, y un 2,99% a formación técnica, tecnología, y bachillerato.

TIPO DE FORMACIÓN	CANTIDAD	
	AÑO 2015	AÑO 2016
Bachiller, técnicos, tecnólogos	4	8
Diplomados	6	5
Cursos y seminarios	234	254
Total	244	267

Promedio de horas de capacitación por colaborador

En el año 2016 se realizaron alrededor de 267 procesos de formación, de los cuales a continuación se detalla por categoría y sexo, el número de horas de capacitación realizadas y la cantidad de colaboradores directos que participaron.



**La cantidad de colaboradores que se muestran en la siguiente tabla puede ser mayor al número de personas contratadas, debido a que en el año un colaborador puede participar en varias capacitaciones.*

PROMEDIO DE HORAS DE CAPACITACIÓN POR COLABORADOR

PERSONAL ADMINISTRATIVO	AÑO 2015			AÑO 2016		
	MUJERES	HOMBRES	TOTAL	MUJERES	HOMBRES	TOTAL
Total horas capacitación	1.258	6.194	7.452	1.300	3.132	4.432
Número de colaboradores	81	266	347	70	119	189
Promedio horas de formación	15,53	23,29	21,48	18,57	26,32	23,45
PERSONAL OPERATIVO	MUJERES	HOMBRES	TOTAL	MUJERES	HOMBRES	TOTAL
Total horas capacitación	6	167.601	167.607	120	231.628	231.748
Número de colaboradores	3	2.413	2.416	11	3.474	3.485
Promedio horas de formación	2,00	69,46	69,37	10,91	66,67	66,50
PERSONAL GENERAL	MUJERES	HOMBRES	TOTAL	MUJERES	HOMBRES	TOTAL
Total general capacitación	1.264	173.795	175.059	1.420	234.761	236.181
Número de colaboradores total	84	2.679	2.763	81	3.593	3.674
Promedio general horas de formación	15,05	64,87	63,36	17,53	65,34	64,28

Todos los programas de formación están orientados a fortalecer las competencias y desempeño de los colaboradores, y como estrategia organizacional, se está nivelando a éstos, de acuerdo con el nivel de formación requerido por el cargo. Entre las principales formaciones realizadas tenemos:

TIPO DE FORMACIONES	FORMACIONES
Bachiller, Técnicos y Tecnológicos	Técnico en Mantenimiento Mecánico Industrial Tecnólogo Electromecánico Industrial Técnico en Cultivos Agrícolas Técnico Agroindustrial de Alimentos
Diplomados	Diplomado en Transporte en Seguridad Vial Diplomado Implementación del Sistema de Gestión Energética Empresarial Diplomado Gestión de Procesos de Creatividad e Innovación Empresarial Diplomado Derecho Laboral y Seguridad Social Diplomado Gerencia de Impuestos
Cursos y Seminarios 	Seminario Taller Actualización Tributaria Seminario - Taller Informes de Sostenibilidad y Comunicados de Progreso Curso Básico de Sistemas Trabajo Seguro en Alturas Auditores Internos HSEQ Procesamiento Industrial Elaboración de Azúcar Aplicación de Métodos de Lubricación en Equipos Industriales Intervención Mecánica para Turbina a Vapor Análisis del Comportamiento del Mercado Energético Nacional Formación Auditores en Sistemas de Gestión de Inocuidad Alimentaria ISO 22000 Aplicación de Herramientas de Confiabilidad y Gestión de la Información para un Mantenimiento Efectivo Curso: Automatización Integrada para Control de Procesos Industriales Curso: Mantenimiento de Calderas Industriales

De los 267 procesos de formación realizados en el año 2016 para los colaboradores del Ingenio, 118 de ellos son programas que se han llevado a cabo de manera interna, como lo es "Formador de Formadores", en donde se cuenta con colaboradores líderes, que tienen el conocimiento, la experiencia y la disposición para desempeñar el rol de facilitadores internos en programas de inducción, formación y multiplicación del conocimiento dentro de la organización.

Por otra parte, tenemos 149 procesos de formación realizados con entidades externas, que de acuerdo a un programa de formación creado con las necesidades de capacitación de la empresa, a los colaboradores que requieren estas capacitaciones se les apoya con la totalidad del pago si cumplen con los requisitos mínimos. Entre las formaciones externas, tenemos programas de formación de bachilleres y técnicos, los cuales llamamos formación continúa.



PROGRAMAS DE FORMACIÓN 2016

TIPO DE FORMACIÓN	CANTIDAD	FORMACIÓN	FORMACIÓN CONTINUA	COSTO PROGRAMAS DE FORMACIÓN
Formación interna	119	\$ -	\$ -	\$ -
Formación externa	148	\$ 60.345.110	\$ 14.300.000	\$ 74.645.110
Total formaciones	267	\$ 60.345.110	\$ 14.300.000	\$ 74.645.110

COMPROMISO CON LOS DERECHOS HUMANOS

Comprometidos con la promoción y el respeto por los Derechos Humanos al interior de la Organización y con todos nuestros grupos de interés, en Ingenio Pichichí S.A. fomentamos relaciones laborales justas con todos los colaboradores, ratificando de esta manera la responsabilidad en nuestras acciones y siendo coherentes con los valores y principios establecidos en la Constitución Política de Colombia y en las leyes y tratados internacionales de Derechos Humanos.

Durante el año 2016, en la Compañía, brindamos formación a nuestros colaboradores sobre políticas y procedimientos relacionados con aquellos aspectos de los Derechos Humanos, referente a sus labores y actividades.

FORMACIÓN	COLABORADOR	HRS/PERSONA	TOTAL HORAS	% TOTAL COLABORADORES
Responsabilidad legal del empleador en seguridad y salud	46	2	92	6,2%
Gestión del talento humano para la prevención de accidentes en trabajadores nuevos	2	12	24	0,3%
Actualización en tendencias, normas y prácticas de gestión laboral y seguridad social	2	8	16	0,3%
Seminario taller régimen cambiario de las cuentas de compensación	1	10	10	0,1%
Actualización en tendencias, normas y prácticas de gestión laboral y seguridad social	3	9	27	0,4%
Seminario evolución de la flexibilidad salarial	1	8	8	0,1%
Diplomado derecho laboral y seguridad social	1	90	90	0,1%
Taller de mora patronal	2	4	8	0,3%
Total	61	45	2745	8,3%

LUCHA CONTRA LA CORRUPCIÓN

En el año 2016 se realizó capacitación en políticas y procedimientos contra la corrupción a un total de 165 colaboradores de las diferentes áreas de la Compañía, con un porcentaje de participación del 36,46% del total de la población.

CAPACITACIÓN EN POLÍTICAS Y PROCEDIMIENTOS CONTRA LA CORRUPCIÓN

PERSONAL ADMINISTRATIVO	MUJERES	HOMBRES	TOTAL COLAB.	% TOTAL PERSONAL ADMINISTRATIVO	HRS/ PERSONA	TOTAL HORAS
Seminario Análisis de Riesgo de Lavado de Activos y Financiación del Terrorismo	2	0	2	0,84%	5	10
Curso Auditores Internacionales BASC	0	1	1	0,42%	40	40
Ciberseguridad: Conocimiento y Prevención de Riesgos en Internet, Computadores, Celulares	0	2	2	0,84%	12	24
Entrenamiento Equipo de Seguridad VIP en Protección Ejecutiva y Manejo Defensivo	0	10	10	4,20%	16	160
Cómo Estructurar un Sistema de Seguridad y Salud en el Trabajo Bajo Decreto 1072	0	1	1	0,42%	8	8
Subtotal Administrativo	2	14	16	6,72%	81	242
PERSONAL OPERATIVO	MUJERES	HOMBRES	TOTAL COLAB.	% TOTAL PERSONAL OPERATIVO	HRS/ PERSONA	TOTAL HORAS
Sensibilización BASC, Reporte Novedades	0	41	41	8,18%	1,5	62
Capacitación Sistema de Gestión BASC	0	106	106	21,16%	13,3	1.410
Buenas Prácticas “Calificación” OEA	0	2	2	0,40%	16,0	32
Subtotal Operativos	0	149	149	29,34%	31	1.503
Total Empleados	2	163	165	36,06%	112	1.745



189

COLABORADORES

Evaluados

503

PLANES DE
DESARROLLO

Ejecutados

EVALUACIÓN DE COMPETENCIAS

Durante el año 2016, se realizó nuevamente el proceso de evaluación de competencias a los colaboradores que ocupan cargos a nivel administrativo y como resultado de este proceso se obtuvo un total de 189 colaboradores evaluados, con un resultado de 503 planes de desarrollo ejecutados.

Es importante resaltar que la evaluación de competencias reúne el cumplimiento de las competencias organizacionales (trabajo en equipo, liderazgo, comunicación, orientación al resultado entre otras), y el cumplimiento de los indicadores individuales.

SELECCIÓN Y PROMOCIÓN

En este año, se realizaron en total 53 concursos entre internos y externos, garantizando de esta manera suplir los requerimientos de talento humano en las vacantes generadas. Es importante mencionar que en estos procesos de promoción y selección participaron en total 346 personas, de los cuales el 60% (208 personas), resultaron elegibles, es decir, aquellos colaboradores que obtuvieron el puntaje mínimo aprobatorio.

En los concursos realizados se aplicaron pruebas teóricas, prácticas, entrevistas técnicas y pruebas de personalidad, lo anterior para identificar la persona más idónea y competente para el cargo vacante.



CONCURSOS EN EL MES	TOTAL CONCURSOS EN EL MES	TOTAL PARTICIPANTES	TOTAL ELEGIBLES
Enero	5	39	18
Febrero	5	26	16
Marzo	2	15	3
Abril	3	17	14
Mayo	3	14	10
Junio	9	56	34
Julio	0	0	0
Agosto	4	16	8
Septiembre	4	26	23
Octubre	2	6	5
Noviembre	10	85	48
Diciembre	6	46	29
Total General	53	346	208

SEGURIDAD Y SALUD en el trabajo

FOMENTO DE LA CULTURA DEL CUIDADO

Como empresa socialmente responsable, Ingenio Pichichí S.A. contribuye al desarrollo económico, ubicando el mejor talento humano propio de las regiones donde se tiene presencia y promoviendo en ellos hábitos de vida saludable y seguridad en sus actividades laborales.

Este compromiso, sujeto al cumplimiento de ley, es un concepto integral de responsabilidad por las personas, lo que hace que el Ingenio Pichichí S.A., oriente, ejecute y evalúe las acciones dentro de su Sistema de Gestión de Seguridad y Salud en el Trabajo, previniendo accidentes de trabajo, enfermedades laborales y emergencias.



La seguridad y salud de los trabajadores de Ingenio Pichichí es prioridad en todos sus procesos, por lo que se promueve la cultura del cuidado, basada en el control de condiciones de peligro, el uso de elementos de protección personal y cumplimiento de las pautas de comportamiento.

Todos los colaboradores reciben información sobre asuntos de seguridad y salud en el trabajo a través de los medios de comunicación internos de la compañía, estos participan también en la brigada de seguridad.



Fomento de Condiciones para Trabajo Seguro

Con el objetivo de promover la seguridad en las actividades se hicieron inversiones en las condiciones de seguridad de los procesos, minimizando las condiciones de peligro y fortaleciendo el bienestar en los colaboradores. Se realizaron mejoras en la estructura de despacho de miel, cuarto de hidratación en molinos, compra de elementos para trabajo en alturas, instalación de líneas de vida, acondicionamiento de equipos de trabajo en caliente, compra de equipos en campo y cosecha para labores agrícolas.

Educación para el Cuidado

La educación para el cuidado incluyó la promoción por medios internos de comunicación, *Estilos de vida saludable*, *Prevención de consumo de Sustancias Psicoactivas* y otras adicciones, jornadas en el Centro de Acondicionamiento Físico, torneos deportivos y evaluaciones ocupacionales.



En formación al colaborador se realizaron cursos de certificación para trabajo en alturas, manejo de sustancias químicas, seguridad vial, entre otros, que mejoran la competencia del personal para realizar sus actividades de manera segura y que son extensivos a personal contratista quienes reciben formación en los riesgos a los que van a estar expuestos y acreditan mediante evaluación su compromiso con el trabajo seguro.



PREMIANDO EL ALTO DESEMPEÑO EN SST

En el año 2016 se continuó con la estrategia de Reconocimiento semestral CERO ACCIDENTES a las áreas que en el Índice de Desempeño de Seguridad y Salud en el Trabajo presentaron más de 80% (% de cierre de condiciones inseguras y % cumplimiento de pautas de comportamiento).



PREVENCIÓN Y RESPUESTA ANTE EMERGENCIAS

Se cuenta con brigadistas como personal entrenado para la atención de las amenazas expresadas en la matriz de vulnerabilidad y que se puedan llegar a materializar. Se realizan adecuaciones en infraestructura para fortalecer la prevención frente a emergencias.



SEGUIMIENTO A COLABORADORES CON AUSENTISMO POR CAUSA MÉDICAS

Se promueve el cuidado de salud de los colaboradores que presentan recomendaciones médicas y/o incapacidades. En el año 2016 se realizaron visitas domiciliarias de seguimiento integrales con la participación del área de Bienestar Social y equipo médico, se documentó el cumplimiento de las recomendaciones médicas emitidas por EPS y/o ARL con la participación de los jefes inmediatos, el colaborador y equipo de Seguridad y Salud en el Trabajo.

ACCIDENTALIDAD Y AUSENTISMO

El compromiso de los colaboradores con su seguridad en las actividades realizadas se evidencia en la reducción de la severidad de los eventos ocurridos, en los cuales se presentó una reducción del 48 % con respecto al año anterior.



DESCRIPCIÓN	UNIDAD	2015	2016	% VARIACIÓN COMPARATIVO 2015 - 2016
Número de Accidentes Laborales	Cantidad de accidentes de trabajo	70	68	-3%
Ausentismo por Accidentes Laborales	Días de ausentismo por accidentes de trabajo	1.061	686	-35%
Tasa de Accidentalidad	Por cada 100 colaboradores	10	9,2	-8%
Índice de Frecuencia (IF)	(No. de accidentes de trabajo/HHT) x 220.000 horas	5,5	5,8	6%
Índice de Severidad (IS)	(Días de incapacidad/HHT) X 220.000 horas	116,9	75,6	-35%
Índice de Lesión Incapacitante (ILI)	(Índice de Frecuencia(IF)/Índice de Severidad(IS))/1.000	0,64	0,44	-31%
Enfermedad Laboral Calificada	Enfermedades reconocidas como laborales por la ARL	2	2	
Fatalidades por Accidente de Trabajo	Accidentes de trabajo que lleven a la muerte el trabajador	0	0	

Estos resultados son evidencia del trabajo continuo y conjunto con la empresa en la identificación y corrección de condiciones de peligro.



Se cuenta con un aplicativo de condiciones por corregir, donde se registran las acciones de mejora en las áreas. Se le hace seguimiento a cierre oportuno y están incluidas como parte de indicador de desempeño en SST.



ACUERDOS FORMALES CON SINDICATOS

En la convención colectiva con los sindicatos de la empresa tenemos establecidos artículos que detallan:



El suministro de elementos indispensables para la conservación y protección de la salud, servicio médico y primeros auxilios.



Servicio médico para el colaborador y su familia en los consultorios de la empresa.



Permiso remunerado para consultas médicas.

BIENESTAR INTEGRAL *de nuestros colaboradores*

Para el Ingenio Pichichí S.A., la responsabilidad con sus colaboradores está concebida con un enfoque que va más allá de un adecuado entorno laboral, también pretende realizar un acompañamiento desde la empresa para mejorar su entorno y vida familiar.

CALIDAD DE VIDA LABORAL

Estamos convencidos de que un talento humano competente y comprometido es fundamental, por lo tanto, priorizamos programas encaminados a promover la calidad de vida laboral, el deporte, el sano esparcimiento y el fortalecimiento de capacidades, promoviendo estilos de vida saludables con nuestros colaboradores.

Reconocimiento y desempeño

Ganadores Pichichí es nuestro programa de reconocimiento enfocado al cumplimiento de las metas de la Organización, alineadas con los indicadores estratégicos del área y los de desempeño individual.

En los años 2015 y 2016 desarrollamos el programa Colaborador del Semestre, el cual estimula la cultura organizacional hacia el cumplimiento de los valores corporativos y el desarrollo de competencias laborales. Durante el año 2016 se premiaron 46 colaboradores de las diferentes áreas de la Compañía.

Conmemoramos también el cumplimiento de años de servicio por quinquenio, un programa que reconoce la perseverancia, el esfuerzo y compromiso de los colaboradores de la Compañía.



Centro de Acondicionamiento Físico

Con el propósito de fortalecer estilos de vida saludables para nuestros colaboradores y las familias vecinas al Ingenio, disponemos de un Centro de Acondicionamiento Físico CAF, espacio que ofrece trabajo personalizado, complementado con aeróbicos, caminatas ecológicas, entre otros.



207
COLABORADORES

Participación
torneos

Promoción del deporte

Estamos convencidos de que la promoción del deporte contribuye sustancialmente al bienestar de nuestros colaboradores, tanto por su bienestar físico, como por el mejoramiento del clima laboral, es así como se promueven espacios para las prácticas deportivas y también se desarrollan torneos anuales tales como:

FÚTBOL O FÚTBOL 7

TENIS DE MESA

SAPO

BOLOS

AJEDREZ





22

PERSONAS

Asistencia
Mes

Hora feliz

Creemos también que promover la integración, la libre expresión y el esparcimiento de nuestros colaboradores contribuye con la calidad de vida laboral; la Hora feliz es un espacio que ofrece el Ingenio Pichichí para que los colaboradores tengan estos momentos con sus equipos de trabajo. La asistencia promedio a la Hora Feliz cada mes fue de 22 personas.

Conmemoración de fechas especiales

En el año 2016 conmemoramos los 75 años de fundación del Ingenio Pichichí S.A., con una celebración eucarística, almuerzo y el obsequio de una bolsa de edición especial de azúcar, los accionistas y colaboradores celebraron esta importante fecha.

75

AÑOS

Ingenio
Pichichí S.A.



FAMILIA

La familia se vincula a la empresa a partir del programa **Nuestras Familias de Visita** y los días de integración familiar, donde ofrecemos espacios y actividades de integración y esparcimiento. Para el 2016 asistieron 433 personas a estos eventos.

Continuamos apoyando la adquisición y mejoramiento de vivienda para nuestros colaboradores por medio de acompañamiento personalizado a procesos de inscripción y postulación para subsidios, asesoría y facilidades de crédito por libranza. En este sentido, en el año 2016 realizamos dos eventos en los municipios de Ginebra y Guacarí, en los cuales, nuestros colaboradores y sus familias conocieron de primera mano los proyectos de vivienda respaldados por las respectivas administraciones municipales.



DESCRIPCIÓN	NÚMERO COLABORADORES
Cesantías	131
Créditos vivienda	11
Postulados e inscritos	17
Subsidios adjudicados	6
Total colaboradores beneficiados	165

433
PERSONAS

Asistencia
2016

DESEMPEÑO en sociedad

Una importante contribución a la sostenibilidad de las organizaciones, la ofrecen los entornos de cooperación mutua, por ello, sostenemos una relación armónica y de apoyo con las comunidades vecinas.

JORNADAS VEREDALES INTEGRALES

Con el propósito de fortalecer las poblaciones rurales del municipio de Guacarí, principal zona de influencia de la Compañía, desde hace más de 16 años la empresa realiza las Jornadas Veredales Integrales, como uno de los pilares fundamentales de nuestro relacionamiento con las comunidades vecinas.

Para la realización de las mismas nos relacionamos con instituciones educativas, organizaciones comunitarias y de salud, trabajando coordinadamente con estas, para realizar intervenciones ajustadas a los contextos en los que habitan los niños y niñas de las 14 comunidades beneficiadas. Durante el año 2016 participaron 948 personas.



948
PERSONAS

PARTICIPACIÓN
2016



PLAN PADRINO

Otra manera de relacionarnos con la comunidad es a través del programa Plan Padrino, en el cual accionistas y colaboradores ofrecen regalos a los niños y niñas de las 14 veredas y corregimientos vecinos durante los días de la navidad.



644
OBSEQUIOS
ENTREGADOS

2016

ESCUELA CRISTO REY

Con el propósito de brindar bienestar a las familias de nuestros colaboradores y comunidades aledañas al Ingenio, además de fomentar el derecho a la educación, durante el año 2016, la Escuela Cristo Rey, ofreció formación en educación básica primaria a 177 niños de nuestras zonas de influencia, las cuales se evidencian a continuación:



SEGUIMIENTO DEMOGRÁFICO 2016

GRADO	GUACARÍ	GUABITAS	GUABITAS VILLANUEVA	GUABITAS PLACER	SONSO	PICHICHÍ	TOTAL
Transición	11	3	0	2	9	4	29
1	13	4	2	1	7	1	28
2	8	10	2	2	7	1	30
3	17	5	0	1	4	0	27
4	21	6	2	1	6	0	36
5	18	5	0	1	3	0	27
Total	88	33	6	8	36	6	177

GRANJA INTEGRAL



Este proyecto de gran impacto social para el ingenio y la comunidad, sigue generando los frutos positivos, es por ello que durante este año se realizaron los siguientes proyectos de mejora:

- Siembra de nuevos cultivos diversificados tales como: **sandía, habichuela, maíz, frijol entre otros.**
- Producción y cosecha de **peces.**
- Instalaciones de nuevos **sistemas de riego.**
- Construcción de **bodega para almacenamiento** de productos de la granja.
- Producción de **huevos** y venta de **gallinas.**
- Formación de estudiantes de la Escuela Cristo Rey en temas como: **abonos orgánicos, hortalizas, vivero etc.**
- Atención de visitas de **colegios y universidades.**

La granja integral, sigue siendo un proyecto que demuestra cooperativismo, sostenibilidad y compromiso, de los colaboradores y sus familias.



NUESTROS PROVEEDORES DE BIENES Y SERVICIOS

Al cierre del año 2016, contamos con 667 proveedores; 422 de ellos de materiales, y 245 de servicios los cuales se hicieron parte de nuestra cadena de suministros, brindando diversos bienes o servicios a la organización. Estos se encuentran ubicados en:



PROVEEDORES NACIONALES		PROVEEDORES INTERNACIONALES	
DEPARTAMENTO	NÚMERO DE PROVEEDORES	PAÍS	NÚMERO DE PROVEEDORES
Valle del Cauca	511	EE.UU.	9
Cundinamarca	99	Brasil	2
Antioquia	16	Alemania	1
Risaralda	7	Australia	1
Atlántico	6	Ecuador	1
Cauca	4	España	1
Caldas	3	Holanda	1
Bolívar	1	México	1
Quindío	1	Panamá	1
Tolima	1		
Total	649	Total	18

El Departamento de Logística inició durante el año 2016, el segundo proyecto de desarrollo de proveedores **“CONTRIBUIR AL CRECIMIENTO EMPRESARIAL DE UN GRUPO DE MIPYMES PROVEEDORAS DEL INGENIO PICHICHÍ S.A.”**, su implementación contribuirá al desarrollo sostenible y a la consecución de beneficios de ambas partes.

El proyecto se encuentra en la etapa de formación e implementación, el cual inició en el segundo trimestre del año y se espera finalice en el primer trimestre del 2017, buscando que los seis proveedores participantes obtengan certificaciones de acuerdo con sus subprocesos: Certificación en ISO 9001, Certificación en OHSAS 18001, Certificación en BPM (INVIMA). La inversión es aportada por el fondo de Modernización INNPULSA, los proveedores y el Ingenio Pichichí S.A.

Con el propósito de fortalecer a cada una de estas empresas, el proyecto les brindará la posibilidad de participar en programas de formación en Sistema en gestión de seguridad y salud en el trabajo, Decreto 1443 y estrategia de comunicación con medios electrónicos.



EMPRESAS *participantes*

Oxi Cali Ltda.

*Industrias y
Representaciones Br S.A.S.*

Hermar Ingeniería S.A.S.

Importarex S.A.S.

*Transporte Especiales y de
Carga Especiales Mejía*

Brand Vásquez Ltda.



PROCESO DE CONTRATACIÓN EXTERNA

Como parte del procedimiento de **Contratación externa** para la compra de servicios, Ingenio Pichichí S.A. cuenta con un proceso el cual debe cumplirse y respetarse por todos aquellos que pretendan ofrecer un bien o servicio a la Compañía. Esto se hace con el objetivo de garantizar estándares de calidad, razón por la cual se revisa y verifica la seguridad social, antecedentes disciplinarios, certificaciones requeridas para las labores espe-

cíficas y demás documentos exigidos por la ley que aplique a la actividad de cada empresa.

Actualmente, el Ingenio Pichichí S.A. cuenta con un **Código de conducta** para proveedores de bienes y servicios el cual lidera y supervisa el **Departamento de Logística**, y en este se tienen en cuenta los siguientes criterios:



Legalidad:

Todo proveedor deberá estar propiamente incorporado a la legislación competente y vigente en todas sus operaciones y en todo momento.

Derechos Humanos:

Los proveedores del Ingenio Pichichí S.A. deberán respetar el cumplimiento de los Derechos Humanos internacionalmente reconocidos y asegurarse de no incurrir en abusos a estos dentro de sus operaciones de negocio.



Medio Ambiente:

Todo proveedor deber obtener y mantener los permisos ambientales para la operatividad de su empresa en caso de ser requeridos.



Prácticas Laborales:

Todo proveedor deberá promover y respetar los siguientes puntos:

- Eliminar toda forma de trabajo infantil.
- Erradicar cualquier tipo de trabajo forzoso o realizado bajo coacción.
- Evitar la discriminación en cualquier tipo de puesto de trabajo.
- Respetar el horario máximo de trabajo y salarios mínimos establecidos por la ley.
- Garantizar que sus empleados desarrollan su trabajo bajo los estándares de seguridad e higiene.
- Respetar los derechos de los empleados a asociarse, organizarse o negociar colectivamente, sin que sufran por ello ninguna clase de sanción.

Prácticas Éticas:

Todo proveedor deberá evitar ser partícipe de cualquier tipo de corrupción, extorsión o soborno que pudiese afectar a los principios de comercio justo.



Cumplimiento:

El Ingenio Pichichí S.A. valora positivamente aquellos proveedores que manifiesten su compromiso con los principios promovidos en este código de conducta, mediante su aceptación y cumplimiento. Así mismo, el Ingenio Pichichí S.A., se reserva el derecho a rescindir la relación contractual con aquellos proveedores que incurran en incumplimientos del mismo de manera sistemática.

COMPROMISO CON los Derechos Humanos

De acuerdo con los valores y principios consagrados en la Constitución Política de Colombia y las leyes vigentes y en concordancia con los tratados internacionales ratificados por el Estado Colombiano, seguimos firmes con el compromiso por el respeto a los Derechos Humanos en nuestras operaciones, así mismo, la promoción de estos entre nuestros colaboradores.

PARTICIPACIÓN SINDICAL

Contamos con un sindicato que acoge al 91,34% del total de colaboradores del Ingenio: Ingenio Pichichí S.A. (Sintrapichichí), con el cual sostenemos lazos de confianza y respeto mutuo. Las buenas relaciones con el sindicato se reflejan en la convención colectiva de trabajo firmada a seis años (2011-2017) y que ampara al total de colaboradores de la empresa.

PARTICIPACIÓN SINDICAL AÑO 2015				PARTICIPACIÓN SINDICAL AÑO 2016				
SINDICATO	PERSONAL OPERATIVO	PERSONAL ADMINIST.	TOTAL	PERSONAL OPERATIVO	PERSONAL ADMINIST.	TOTAL	VARIACIÓN	% TOTAL COLABORADORES
Sintrapichichí	466	184	650	495	180	675	25	91,34%
Sintracañazucol	7	0	7	0	0	0	-7	0,00%
No sindicalizados	6	43	49	6	58	64	15	8,66%
Total	479	227	706	501	238	739	33	100,00%

Derechos Humanos

“Cada persona es un ser moral y racional que merece que lo traten con dignidad”.



INCLUSIÓN



Estamos comprometidos con una gestión responsable, buscando contribuir a que existan entornos favorables para una paz sostenible, por tanto, en nuestros procesos de contratación y relacionamiento con nuestros grupos de interés nos proponemos la eliminación de todas las formas de discriminación, bajo un enfoque de derechos humanos y equidad de género.

TRABAJO FORZOSO



En el Ingenio Pichichí, somos conscientes de que el trabajo forzoso atenta contra los derechos fundamentales de las personas, por tanto garantizamos que en nuestras operaciones no se realicen este tipo de prácticas; velamos por asegurar horarios adecuados, salarios periódicos y libertad de trabajar o no en la Organización.

TRABAJO INFANTIL



Estamos comprometidos con la erradicación del trabajo infantil y sus peores formas, en este sentido, seguimos aportando a la salud y educación de los niños y niñas de la zona rural del municipio de Guacará, convencidos de que el flagelo del trabajo infantil es más fuerte en la zona rural y que la garantía de los derechos de los niños aporta a una sociedad más justa y equitativa, seguiremos trabajando en este propósito.

En Ingenio Pichichí:

- No contratamos ningún tipo de labor con menores de 18 años.
- Exigimos a nuestros proveedores la no contratación de menores de edad y para ello realizamos verificaciones constantes especialmente en el área de Campo.
- Participamos en actividades sectoriales que buscan propiciar acciones tendientes a desestimular dichas prácticas y promover el fortalecimiento de la educación infantil y juvenil.

RESPONSABILIDAD sobre el producto

SALUD Y SEGURIDAD DE LOS CLIENTES



Conscientes de nuestra responsabilidad con los consumidores de nuestros productos, en el Ingenio Pichichí S.A. evaluamos todos los insumos, materias primas y productos de consumo masivo, mediante análisis fisicoquímicos y microbiológicos garantizando el cumplimiento de calidad e inocuidad y las especificaciones técnicas de los clientes.

Nuestros productos son fabricados bajo estrictas normas de calidad sujetos a las evaluaciones exigidas cumpliendo la normativa vigente. Con el fin de garantizar a nuestros clientes y proveedores, productos de la mejor calidad, bajo los más altos estándares de higiene y seguridad, contamos con los certificados que aseguran no solo nuestra calidad, sino nuestra responsabilidad frente al producto que elaboramos.

Los Sellos de Calidad Icontec que ostenta el Ingenio Pichichí S.A. demuestran de forma permanente, que nues

productos cumplen con las exigencias de las Normas Técnicas Colombianas, para la elaboración de Azúcar Crudo (NTC 607), Azúcar Blanco (NTC 611), Azúcar Blanco Especial (NTC 2085) y Melaza de Caña (NTC 587), reconociendo que tenemos sistemas de fabricación y control de la conformidad eficaces y confiables.

También contamos con certificaciones en:

- ISO 9001: 2008
- ISO 14001: 2004
- FSSC 22000
- Inocuidad Alimentaria ISO 22000:2005

Todas las mejoras realizadas han sido enfocadas a garantizar la salud y seguridad del cliente durante todo el ciclo de vida del producto.

Cada cliente recibe un certificado en línea de calidad directamente desde el

sistema con los resultados fisicoquímicos y microbiológicos del producto entregado e instrucciones para el uso y almacenamiento del producto, de manera que conserve su vida útil y no tenga afectación en el consumidor final.

En el último año se trabajó en el fortalecimiento del sistema de inocuidad con los ejercicios de trazabilidad y retiro, y la actualización de fichas técnicas de insumo con la inclusión de los riesgos asociados en la ficha.

Se trabaja con el Centro de Investigación Azucarero Colombiano (CENICAÑA), como apoyo de análisis estadístico, información y documentación, colaboración técnica, servicios de análisis de laboratorio, esto para el cumplimiento de estándares que contemplen parámetros de calidad, microbiológicos, físico químicos y de salud más estrictos, de manera que garanticen productos inocuos para el consumidor final.

ETIQUETADO DE LOS PRODUCTOS Y SERVICIOS

Continuamos con el cumplimiento de los requerimientos legales de etiquetado y rotulado de nuestros productos., efectuado con lo establecido en la Normatividad Nacional (la resolución 2652 de 2004, y el rotulado 512-1 de 2007-12-12). En el rotulado declaramos, el nombre del producto, el peso neto, registro sanitario, la dirección del fabricante, la composición del producto, las condiciones de almacenamiento para su conservación, la identificación del lote, fecha de vencimiento y el consecutivo del saco.

Dentro de los procedimientos que tenemos implementados en Ingenio Pichichí, hemos determinado los siguientes aspectos que se consideran relativos a la información y el etiquetado de los productos:



Origen de los componentes del producto o servicio.



Contenido, especialmente en lo que respecta a sustancias que pueden tener cierto impacto ambiental o social.



Instrucciones de seguridad del producto o servicio.



Se tiene un procedimiento establecido para la recuperación del producto terminado si llegáramos a detectar, o se presenten productos que puedan afectar la salud del consumidor final.



Cuando un cliente internacional requiere que el rotulado esté en el idioma de origen se procede a gestionar el rótulo con los requerimientos solicitados por el comprador.



GESTIÓN
Ambiental

CAPÍTULO 4



GESTIÓN Ambiental

En Ingenio Pichichí S.A. contamos con diferentes mecanismos que aseguran el total cumplimiento legal ambiental aplicable a nuestras operaciones, entre ellos la actualización oportuna en los procesos, implementación y seguimiento a través de indicadores que permiten evidenciar oportunidades de mejora, a partir de las cuales se realizan acciones y correctivos oportunos sin afectar la comunidad y/o medio ambiente.

Además, como parte de nuestro compromiso y responsabilidad frente a los impactos ambientales significativos y no significativos, en nuestra organización, tomamos en cuenta los aspectos ambientales para la toma de decisiones, garantizando una óptima y adecuada operación, a través de la prevención, mitigación y compensación.

GESTIÓN del agua

USO EN EL CAMPO

Durante el año 2016 se evidenció una disminución en el consumo de agua en campo en comparación al año anterior, esto dado principalmente como consecuencia de la instalación de nuevos sistemas eficientes para el ahorro del agua, entre los cuales se encuentran el riego por goteo (590 hectáreas instaladas).

Por otro lado contamos con un nuevo mecanismo para el ahorro del agua; El sistema de riego “Ecoriego” instalado para 27,5 hectáreas a cierre del año 2016 que permite disminuir el desperdicio de agua generada por conducción. Además, se construyeron extensiones de las conducciones de agua superficial y subterránea, con el fin de disminuir pérdidas por infiltración o evaporación del agua.

AGUAS SUPERFICIALES

Con el cierre del fenómeno El Niño se logró la recuperación de caudales en fuentes de agua provenientes de ríos, quebradas y acequias, lo que evidencia una disminución respecto al año 2015 en 147 m³/ Ha y que se atribuyen a la implementación de sistemas eficientes de riego (Riego por goteo) y la implementación de extensiones en la conducción de agua que evitan la infiltración y evaporación, permitiendo una aplicación puntal de acuerdo a la necesidad.

AGUAS SUPERFICIALES

AÑO	AGUA CAPTADA (m ³)	ÁREA REGADA (Ha)	m ³ /Ha
2015	37.038.787	33.495	1.106
2016	27.478.228	28.654	959



AGUAS SUBTERRÁNEAS

El Ingenio Pichichí S.A., en conjunto con el grupo “Mesa del agua” ha trabajado en la efectiva y eficiente operación de los pozos profundos, teniendo en cuenta los periodos de operación recomendados en la situación de intenso verano, lo que ha generado un impacto significativo en el uso del recurso hídrico en estas fuentes.

AGUAS SUBTERRÁNEAS

AÑO	AGUA CAPTADA (m ³)	ÁREA REGADA (Ha)	m ³ /Ha
2015	18.821.572	14.665	1.283
2016	13.091.988	8.930	1.466

A pesar de evidenciar un incremento de 183 m³/Ha en el consumo de agua subterránea cabe resaltar que se presentó una reducción de 5.729.584 m³ en el agua captada y de 5.735 Ha en el área regada respecto al año anterior.



RESPECTO AL AÑO ANTERIOR

AGUAS SUPERFICIALES Y SUBTERRÁNEAS

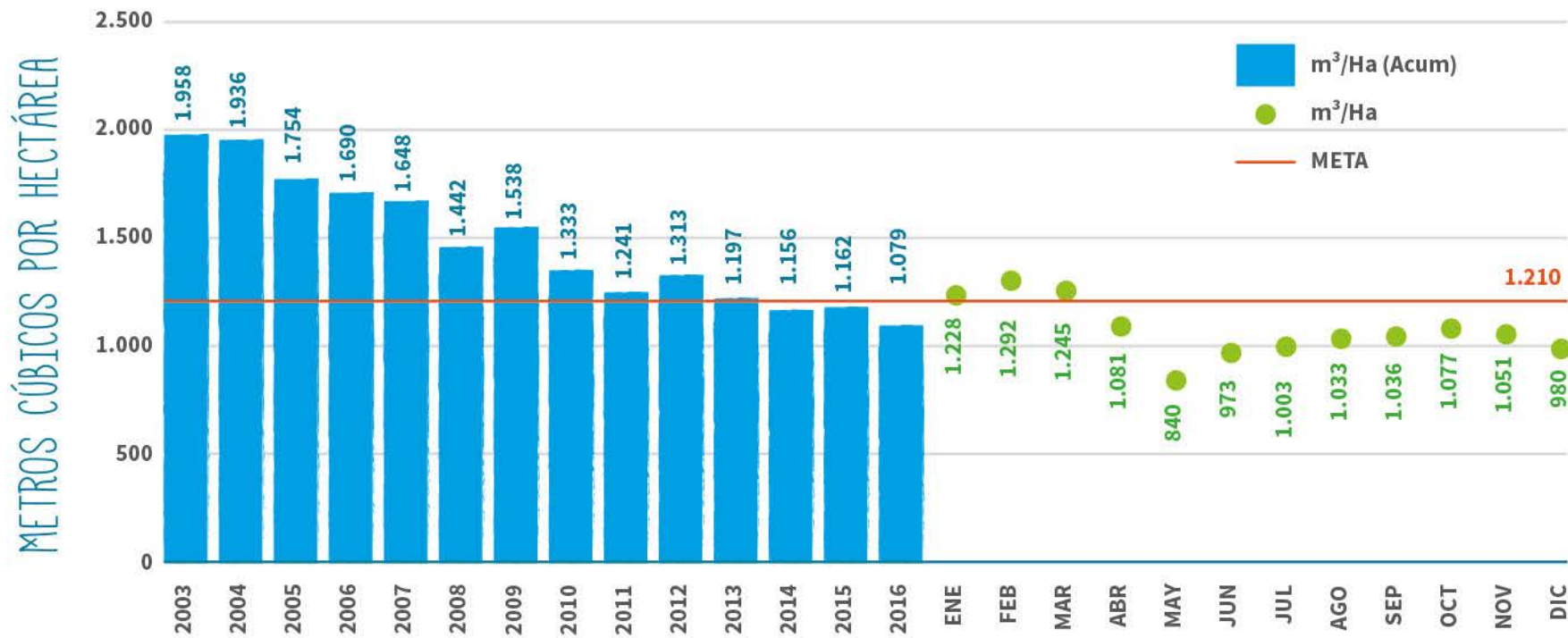
Para el año 2016 se evidencia una reducción de 81 m³/Ha respecto al año anterior en los procesos agrícolas que el Ingenio Pichichí S.A. desarrolla, teniendo en cuenta los diferentes sistemas de riego más eficientes implementados que permiten la reducción del agua captada; el indicador de consumo por unidad de área pasó de 1160 m³/Ha a 1079 m³/Ha.



AGUAS SUPERFICIALES

AÑO	AGUA CAPTADA (m ³)	ÁREA REGADA (Ha)	(m ³ /Ha)
2015	55.860.359	48.160	1.160
2016	40.570.215	37.584	1.079

COMPORTAMIENTO DEL CONSUMO DE AGUA (m³/Ha) EN RIEGO



CONSUMO DE AGUA POR TONELADA DE CAÑA

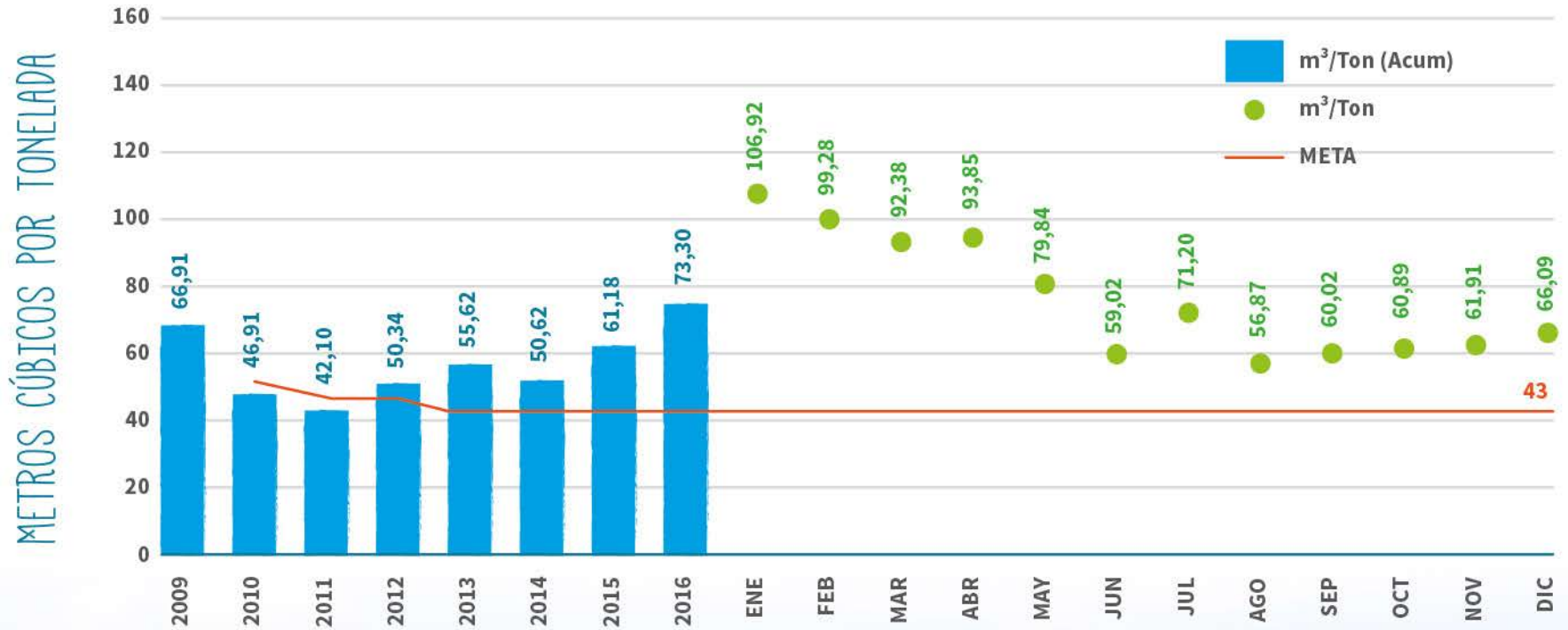
El consumo de agua por tonelada de caña en el año 2016 aumentó de 61,18 m³/Ton a 73,3 m³/Ton, considerando el aumento de número de riegos por plantación, ésta condición sumada con la estandarización de la producción en los últimos años y la situación de intenso verano generada por el fenómeno de *El niño* que impactó fuertemente desde el año 2015 y hasta principios del 2016, impulsa al Ingenio Pichichí S.A. a generar inversión en proyectos de mejora de producción como los que se viene trabajando.



73,3 m³/Ton
 CONSUMO 2016

61,18 m³/Ton
 CONSUMO 2015

CONSUMO AGUA (m³) POR TONELADA DE CAÑA



El Ingenio Pichichí S.A. viene realizando una inversión importante en sistemas de riego por goteo y en la actualidad se ha realizado la instalación de este sistema en 590 Ha pertenecientes a predios de manejo directo y la instalación de extensiones para conducción de agua, con el objetivo principal de mejorar las tasas de producción y garantizar la optimización del recurso hídrico en nuestra región, que tanto se ha visto afectada en los últimos años.

USO EN LA FÁBRICA

Dando continuidad al proyecto de **Balance Hídrico**, se realizó seguimiento y medición del uso del recurso en fábrica (Agua filtrada, potable y cruda), con una captación total en el año 2016 de 2.835.429 m³, disminuyendo el 2% de consumo con respecto al año anterior, debido a la gestión por corrección de fugas e implementación de nuevos sistemas de recuperación.

Como consecuencia de la disminución en la molienda y producción se evidencia un aumento en los indicadores de consumo de agua por tonelada de caña molida y quintal de azúcar producido.

CAPTACIÓN TOTAL

2.835.429 m³

2016

INDICADOR (m³/t CAÑA)

2015	2016
2,2	2,3

INDICADOR (m³/t AZÚCAR)

2015	2016
18,4	21,5

Durante el año 2016 se llevaron a cabo los diferentes proyectos aprobados para gestión del agua, entre ellos la instalación de un sistema de tuberías para la recuperación de los caudales de agua para sello de las bombas de vacío de evaporadores y tachos, con un flujo aproximado de 39,6 m³/h, retornado a la acequia de molinos (captación de agua fría).

Adicionalmente, de manera consecutiva este año, se presentó y aprobó un presupuesto de inversión continuando con el compromiso por parte de la fábrica, de realizar una mejor gestión y un consumo eficiente del recurso hídrico.

39,6 m³/h

APROXIMADO

flujo agua

AGUA RECICLADA Y REUTILIZADA

Las aguas residuales tratadas de los procesos de fábrica y administrativos son reutilizadas para el riego de los cultivos de caña cercanos a los puntos de vertimiento, por lo cual el volumen de agua reutilizada es aproximadamente igual al volumen de agua vertido, para el año 2016 corresponde a 1,2 millones de metros cúbicos.



VERTIMIENTO TOTAL DE AGUAS

En el año 2016 la carga de Demanda Biológica de Oxígeno (DBO5) y los Sólidos Suspendedos totales aumentaron en comparación con los años anteriores, debido al mantenimiento de los sistemas de tratamiento de aguas residuales, esto sin afectar el cumplimiento de los límites permisibles por la autoridad ambiental en términos de Demanda Biológica de Oxígeno (DBO5) y en Sólidos Suspendedos Totales (SST). La cantidad de agua vertida durante el año 2016 corresponde a 1.256.028 m³.

— DEMANDA BIOLÓGICA DE OXÍGENO —

AÑO	DBO ₅ (Kg/Día)
2015	477
2016	669

— SÓLIDOS SUSPENDIDOS TOTALES —

AÑO	SST (Kg/Día)
2015	329
2016	496

GESTIÓN DE la Energía



364.475
TONELADAS
CONSUMO BAGAZO
2016

CONSUMO ENERGÉTICO INTERNO

Se evidencia una disminución en la generación de energía respecto al año 2015, dado principalmente por los paros de mantenimiento realizados en los meses de marzo y mayo del 2016. Sin embargo, se presenta también una disminución en los consumos de energía de fábrica que son atribuidos a la instalación de equipos con de alta eficiencia como motores, variadores, entre otros.

DESCRIPCIÓN	2015	2016
Energía generada (KWH)	41717156	37061183
Energía vendida (KWH)	4005260	2523290
Energía consumida campo y poblado (KWH)	1675341	1559926
Consumo fábrica (KWH)	39046031	36376083

Se consumieron 364.475 Toneladas de bagazo en el año 2016 para la generación de energía.

GESTIÓN DE residuos sólidos



RESIDUOS PELIGROSOS Y NO PELIGROSOS

Los residuos peligrosos que se generaron en nuestros procesos disminuyeron con respecto al año 2015 en un 52%, esto se debe a que en el año 2016 se presentó el mantenimiento de la trampa de grasas, cambios de aislamientos térmicos y demás mantenimientos que se realizaron en la fábrica en el paro bienal.

Además, se disminuyó la compra de materiales con contenidos peligrosos como tejas de asbesto y otros elementos.

AÑO	PESO Y TIPO TOTAL DE RESIDUOS PELIGROSOS GENERADOS ton/año
2015	75 t/año
2016	36 t/año

Los residuos no peligrosos que se generaron en nuestros procesos disminuyeron en el año 2016 en un 3% respecto al año anterior, esto se debe principalmente a la gestión realizada con el cambio de equipos obsoletos, cambios de tubería de las calderas, entre otros ejecutados en el año 2015, evitando mantenimientos correctivos que incrementaran la generación de residuos.

AÑO	PESO Y TIPO TOTAL DE RESIDUOS NO PELIGROSOS GENERADOS ton/año
2015	474,356 t/año
2016	463,45 t/año



RESIDUOS RECUPERADOS EN LOTES

El Ingenio Pichichí S.A. en el año 2016 aprovechó el 100% de los residuos orgánicos generados en el proceso productivo en sus lotes, los cuales fueron utilizados para adecuación de terrenos como recuperadores y mejoradores sustituyentes de abonos y fertilizantes.

Incremento del 3%.

AÑO	RESIDUOS RECUPERADOS EN LOTES TON/AÑO
2015	114.676 t/año residuos de proceso
2016	118.486 t/año residuos de proceso

GESTIÓN DEL *aire*

En el año 2016 se implementó una política para la disminución de emisiones de NOx, que consiste en la disminución del aire en la operación de las calderas, esto trae consigo efectos beneficiosos sobre el medio ambiente ya que estamos contribuyendo a la reducción de gases en la atmosfera. Sumado a esto, se continúa con los mantenimientos preventivos eficaces en los 2 lavadores de gases con el fin de seguir garantizando el cumplimiento de la normatividad legal vigente.

2016	MP (mg/m ³)	NORMA NMP (mg/m ³)	NOX (mg/m ³)	NORMA NOX (mg/m ³)
CALDERA 3	120,18	300	162,15	350
CALDERA 4	225,09	300	80,13	350

GASTOS EN INVERSIONES ambientales



Durante el año 2016, Ingenio Pichichí realizó inversiones en aspectos ambientales, enfocados principalmente en la prevención y mitigación de impactos ambientales, destacando una inversión importante en vertimientos. Además, continuamos apostándole a las inversiones en el correcto mantenimiento y sostenimiento de nuestro sistema ambiental.

VALOR POR PROGRAMA

AÑO	CONCEPTO	VERTIMIENTOS	AGUA POTABLE	EMISIONES	RESIDUOS	CONTROL PLAGAS	TOTAL
2016	Inversiones	\$ 16.350.000	\$ 1.320.000	\$ 10.542.501	\$ 0	\$ 7.670.000	\$ 35.882.501
	Costos y Gastos	\$ 152.784.987	\$ 18.541.375	\$ 21.829.764	\$ 765.961.102	\$ 22.018.501	\$ 981.135.729
	Total	\$ 169.134.987	\$ 19.861.375	\$ 32.372.265	\$ 765.961.102	\$ 29.688.501	\$ 1.017.018.230

SOLUCIONES DE quejas ambientales

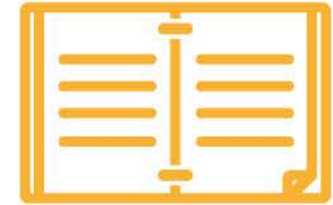
En el año 2016 se logró mediante el aplicativo de quejas y reclamos ambientales la identificación de dos quejas por partes interesadas que afectan el sistema de gestión ambiental, las cuales a la fecha cuentan con un plan de acción ejecutado, dando una satisfactoria respuesta y planes de mitigación.

Cabe resaltar que este es un mecanismo que hace posible un acercamiento con las comunidades internas y externas que participan de una u otra manera en los impactos ambientales que el ingenio pueda generar.





SOBRE el informe



DEFINICIÓN DE CONTENIDOS

La planificación, estructuración y desarrollo del Informe de Sostenibilidad 2016 estuvo a cargo de un equipo interdisciplinario, conformado por miembros de las diferentes áreas del Ingenio y liderado por la Gerencia de Gestión Humana.

Este equipo fue el encargado de definir los asuntos materiales de esta memoria, que reflejan los impactos significativos, sociales, ambientales y económicos que ejercen influencia en las decisiones y acciones de nuestros grupos de interés.

La memoria está presentada en cinco capítulos, los cuales están divididos en Perfil de la Compañía, Sostenibilidad Económica, Gestión Social, Gestión Ambiental y Sobre el Informe.

VERIFICACIÓN DEL INFORME

Este informe no cuenta con verificación externa que certifique el nivel de aplicación del GRI, sin embargo, la información suministrada se soporta en los estados financieros certificados por la firma Deloitte & Touche Ltda., revisores fiscales de la Compañía.



PUNTO DE CONTACTO

Para enviar sus comentarios y apreciaciones sobre nuestro Informe de Sostenibilidad 2016 o temas generales de la Compañía, puede hacerlo a través del correo electrónico comunicaciones@ingeniopichichi.com

TABLA GENERAL de indicadores

CONTENIDOS BÁSICOS GENERALES

INDICADOR	ASPECTOS GENERALES	PÁGINA	NO APLICA	COMENTARIO
ESTRATEGIA Y ANÁLISIS				
G4-1	Declaración del máximo responsable de la toma de decisiones de la organización sobre la relevancia de la sostenibilidad para la organización.	1		
PERFIL DE LA ORGANIZACIÓN				
G4-3	Nombre de la organización.	8		
G4-4	Marcas, productos y servicios.	20		
G4-5	Localización de la casa matriz.	8		
G4-6	Número de países donde opera la empresa y el nombre de los países donde la empresa tiene operaciones significativas o que son relevantes para los temas de sostenibilidad tratados en el informe.		X	La organización solo tiene operaciones en Colombia
G4-7	Naturaleza de la propiedad y forma jurídica.	8		
G4-8	Mercados (con desglose geográfico por sectores y tipos de clientes y destinatarios).	38		
G4-9	Escala de la organización, incluyendo: número de empleados, número total de operaciones, ventas netas o ingresos, cantidad de productos o servicios que ofrece.	48, 32, 33, 34, 20		
G4-10	Número total de empleados por contrato y género, número total de empleados por región y género.	49, 51		

INDICADOR	ASPECTOS GENERALES	PÁGINA	NO APLICA	COMENTARIO
G4-11	Porcentaje de empleados cubiertos por una convención colectiva.	77		
G4-12	Cadena de proveedores de la organización.	39, 40, 41, 42, 43, 44		
G4-13	Cambios significativos durante el periodo cubierto por la memoria en el tamaño, estructura, propiedad o en la cadena de proveedores de la organización.	73		
G4-14	Descripción de cómo la organización ha adoptado un planteamiento o principio de precaución.	12, 82		
G4-15	Cartas, principios u otras iniciativas externas de carácter económico, ambiental y social que la organización suscribe o ha adoptado.	4		
G4-16	Principales asociaciones a las que pertenezca y/o entes nacionales e internacionales a las que la organización apoya.	28, 29, 30		

ASPECTOS MATERIALES Y COBERTURA

G4-17	Listar las entidades incluidas en los estados financieros consolidados y reportar si hay alguna de estas entidades que no haya sido incluida en este Informe.		X	Se reporta en los estados financieros de la organización
G4-18	Explicar el proceso para definir el contenido del reporte y los aspectos a reportar.	4, 5, 6		
G4-19	Listar todos los aspectos materiales identificados en el proceso para definir el contenido del reporte.	6		
G4-20	Para cada tema material reportar si lo es para toda la organización. En caso contrario, indicar qué aspecto no es material para alguna de las entidades que hacen parte de la organización.	6		
G4-21	Para cada tema material, reportar si lo es por fuera de la organización.	6		

INDICADOR	ASPECTOS GENERALES	PÁGINA	NO APLICA	COMENTARIO
G4-22	Descripción del efecto que puede tener la reexpresión de información perteneciente a memorias anteriores, junto con las razones que han motivado dicha reexpresión.	4, 5		
G4-23	Cambios significativos relativos a periodos anteriores en el alcance, la cobertura o los métodos de valoración aplicados del informe.	4		
PARTICIPACIÓN DE LOS GRUPOS DE INTERÉS				
G4-24	Listar los grupos de interés con los que la organización se relaciona.	24, 25, 26, 27		
G4-25	Reporte la base para la identificación y selección de grupos de interés con los que la organización se relaciona.	24		
G4-26	Enfoques adoptados para el diálogo con grupos de interés, incluida la frecuencia de su participación por tipo de grupos de interés, indicar si alguno de los diálogos se realizó como parte del proceso de elaboración del informe.	24, 25, 26, 27		
G4-27	Principales preocupaciones y temas de interés que hayan surgido a través de los diálogos con los grupos de interés y la forma en la que la organización ha respondido a estos temas en la elaboración del informe. Reportar los grupos de interés y los temas que identificaron como relevantes.	24, 25, 26, 27		
PERFIL DE LA MEMORIA				
G4-28	Periodo cubierto por la información incluida en el informe.	4		
G4-29	Fecha de la última memoria.	4		
G4-30	Ciclo de la memoria (anual, bienal, etc.).	4		
G4-31	Punto de contacto para solventar las dudas que puedan surgir en relación con el contenido de la memoria.	94		
G4-32	Indique qué opción "de conformidad" con la guía ha elegido la organización.	15, 16		

INDICADOR	ASPECTOS GENERALES	PÁGINA	NO APLICA	COMENTARIO
GOBIERNO				
G4-34	La estructura de gobierno de la organización, incluyendo los comités del máximo órgano de gobierno.	15, 16		

ÉTICA E INTEGRIDAD				
G4-56	Describir los valores, principios, estándares y normas de comportamiento de la organización como códigos de conducta y códigos de ética.	10		
G4-57	Mecanismos internos y externos para solicitar ayuda en temas sobre comportamiento ético e integridad organizacional, como pueden ser líneas de ayuda o de consejería.	77, 16, 94		
G4-58	Mecanismos internos y externos para reportar preocupaciones acerca de comportamientos no éticos o no íntegros, por medio de reporte a los altos ejecutivos, línea de denuncia o línea ética.	16, 77, 82		

CONTENIDOS BÁSICOS ESPECÍFICOS

CATEGORÍA ECONOMÍA				
G4-EC1	Valor económico directo generado y distribuido.	32, 33, 34, 35, 36, 37		
G4-EC2	Consecuencias económicas y otros riesgos y oportunidades para la actividad de la organización que se derivan del cambio climático.	82, 83, 84, 85, 86, 87		

INDICADOR	ASPECTOS GENERALES	PÁGINA	NO APLICA	COMENTARIO
CATEGORÍA MEDIO AMBIENTE				
G4-EN3	Consumo energético interno.	90		
G4-EN6	Reducción del consumo energético.	90		
G4-EN8	Captación total de agua según la fuente.	82, 83, 84, 85, 86, 87		
G4-EN9	Fuentes de agua que han sido afectadas significativamente por la captación de agua.		X	No se ha calculado este indicador
G4-EN10	Porcentaje y volumen total de agua reciclada y reutilizada.	89		
G4-EN11	Instalaciones operativas propias, arrendadas, gestionadas que sean adyacentes, contengan o estén ubicadas en áreas protegidas y áreas de gran valor para la biodiversidad.		X	No se ha calculado este indicador
G4-EN13	Hábitats protegidos o restaurados.		X	Este indicador no se calculó para el año de la memoria
G4-EN15	Emisiones directas de gases de efecto invernadero (alcance 1).		X	No se miden emisiones de efecto invernadero
G4-EN16	Emisiones indirectas de gases de efecto invernadero al generar energía (alcance 2).		X	No se miden emisiones de efecto invernadero
G4-EN18	Intensidad de las emisiones de gases de efecto invernadero.		X	No se miden emisiones de efecto invernadero
G4-EN19	Reducción de las emisiones de gases de efecto invernadero.		X	No se miden emisiones de efecto invernadero

INDICADOR	ASPECTOS GENERALES	PÁGINA	NO APLICA	COMENTARIO
G4-EN21	Nox, Sox y otras emisiones atmosféricas significativas.	92		
G4-EN22	Vertido total de aguas, según su calidad y destino.	89		
G4-EN23	Peso total de los residuos, según tipo y método de tratamiento.	91, 92		
G4-EN31	Desglose de los gastos y las inversiones ambientales.	93		
G4-EN32	Porcentaje de nuevos proveedores que se examinaron en función de criterios ambientales.		X	No se han adelantado iniciativas en este sentido
G4-EN34	Número de reclamaciones ambientales que se han presentado, abordado y resuelto mediante mecanismos formales de reclamación.	93		
CATEGORÍA DESEMPEÑO SOCIAL				
G4-LA5	Porcentaje de trabajadores que está representado en comités formales de seguridad y salud conjuntos para dirección y empleados, establecidos para ayudar a controlar y asesorar sobre programas de seguridad y salud laboral.	16		
G4-LA6	Tipo y tasa de lesiones, enfermedades profesionales, días perdidos, ausentismo y número de víctimas mortales relacionadas con el trabajo por región y por sexo.	64		
G4-LA9	Promedio de horas de capacitación anuales por empleado, desglosado por sexo y por categoría laboral.	53		
G4-LA10	Programas de gestión de habilidades y de formación continua que fomenten la empleabilidad de los trabajadores y les ayudan a gestionar el final de sus carreras profesionales.	52, 54, 55		
G4-LA14	Porcentaje de nuevos proveedores que se examinaron en función de criterios relativos a las prácticas laborales.		X	No se han adelantado iniciativas en este sentido

INDICADOR	ASPECTOS GENERALES	PÁGINA	NO APLICA	COMENTARIO
CATEGORÍA DERECHOS HUMANOS				
G4-HR2	Horas de formación de los empleados sobre políticas y procedimientos relacionados con aquellos aspectos de los derechos humanos relevantes para sus actividades, incluido el porcentaje de empleados capacitados.	56		
G4-HR5	Identificación de centros y proveedores con un riesgo significativo de casos de explotación infantil, y medidas adoptadas para contribuir a la abolición de la explotación infantil.	75, 76, 78		
G4-HR6	Centros y proveedores con un riesgo significativo de ser origen de episodios de trabajo forzoso y medidas adoptadas para contribuir a la eliminación de todas las formas de trabajo forzoso.	75, 76, 78		
G4-HR10	Porcentaje de nuevos proveedores que se examinaron en función de criterios relativos a los Derechos Humanos.		X	No se han adelantado iniciativas en este sentido
G4-HR11	Impactos negativos significativos en materia de Derechos Humanos, reales y potenciales, en la cadena de suministro, y medidas adoptadas.		X	Este indicador no se calculó para el año de la memoria
CATEGORÍA SOCIEDAD				
G4-SO1	Porcentaje de centros donde se han implementado programas de desarrollo, evaluaciones de impactos y participación de la comunidad local.	70, 71, 72, 74		
G4-SO4	Políticas y procedimientos de comunicación y capacitación sobre la lucha contra la corrupción.	57		

INDICADOR	ASPECTOS GENERALES	PÁGINA	NO APLICA	COMENTARIO
CATEGORÍA RESPONSABILIDAD SOBRE PRODUCTOS				
G4-PR1	Porcentaje de categorías de productos y servicios significativos cuyos impactos en materia de salud y seguridad se han evaluado para promover mejoras.	79		
G4-PR3	Tipo de información que requieren los procedimientos de la organización relativos a la información y el etiquetado de sus productos y servicios, porcentaje de categorías de productos y servicios significativos que están sujetas a tales requisitos.	80		
G4-PR5	Resultado de las encuestas para medir la satisfacción de los clientes.	45		

OBJETIVOS DE DESARROLLO SOSTENIBLE (ODS)

Como expresión del compromiso con los Objetivos de Desarrollo Sostenible (ODS), El Ingenio Pichichí S.A., asume su participación desde los objetivos, enfocados en crecimiento y desigualdad económica y a proteger el planeta, promover la gestión sostenible de los recursos y hacer frente al cambio climático. En este sentido, nos hemos enfocado en cuatro de los ODS que plantea el Pacto Global de las Naciones Unidas.

ODS	DESCRIPCIÓN	META	DESCRIPCIÓN	PÁGINA
EDUCACIÓN DE CALIDAD				
4	Garantizar una educación inclusiva, equitativa y de calidad y promover oportunidades de aprendizaje durante toda la vida para todos.	4.1	<i>Velar por que todas las niñas y todos los niños terminen los ciclos de enseñanza primaria y secundaria que ha de ser gratuita, equitativa y de calidad.</i>	70, 71
		4.4	<i>Aumentar sustancialmente el número de jóvenes y adultos que tienen las competencias necesarias, en particular técnicas y profesionales para acceder al empleo, el trabajo decente y el emprendimiento.</i>	52, 53, 54, 55

ODS	DESCRIPCIÓN	META	DESCRIPCIÓN	PÁGINA
TRABAJO DECENTE Y CRECIMIENTO ECONÓMICO				
8	Promover el crecimiento económico sostenido, inclusivo y sostenible, el empleo pleno y productivo y el trabajo decente para todos:	8.5	<i>Lograr el empleo pleno y productivo y garantizar un trabajo decente para todos los hombres y mujeres.</i>	48, 49, 50
		8.7	<i>Adoptar medidas inmediatas y eficaces para erradicar el trabajo forzoso, poner fin a las formas modernas de esclavitud y la trata de seres humanos.</i>	78

GARANTIZAR MODALIDADES DE CONSUMO Y PRODUCCIÓN SOSTENIBLES				
12	El consumo y la producción sostenibles consisten en fomentar el uso eficiente de los recursos y la eficiencia energética, infraestructuras sostenibles y facilitar el acceso a los servicios básicos, empleos ecológicos y decentes, y una mejor calidad de vida para todos. Su aplicación ayuda a lograr los planes generales de desarrollo, reducir los futuros costos económicos, ambientales y sociales, aumentar la competitividad económica y reducir la pobreza.	2.2	<i>Lograr la gestión sostenible y el uso eficiente de los recursos naturales.</i>	84, 85, 86, 87, 88, 89, 90, 91, 92
		2.5	<i>Disminuir de manera sustancial la generación de desechos mediante políticas de prevención, reducción, reciclaje y reutilización.</i>	91, 92

ODS	DESCRIPCIÓN	META	DESCRIPCIÓN	PÁGINA
PAZ, JUSTICIA E INSTITUCIONES SÓLIDAS				
16	Promover sociedades pacíficas e inclusivas para el desarrollo sostenible, facilitar el acceso a la justicia para todos y crear instituciones eficaces, responsables e inclusivas a todos los niveles.	16.2	<i>Poner fin al maltrato, la explotación, la tortura y todas las formas de violencia contra los niños.</i>	75, 76, 78
		16.5	<i>Reducir sustancialmente el soborno en todas sus formas.</i>	57, 75, 76, 19
		16.6	<i>Crear instituciones eficaces, responsables y transparentes.</i>	1, 4, 15, 17
		16.7	<i>Garantizar la inclusión de decisiones inclusivas, participativas y representativas que respondan a las necesidades de todos los niveles.</i>	56, 77



Planta Guacarí

Vía Palmira - Buga,
5 kilómetros al oriente de Sonso
PBX: (572) 254 7201
Fax: (572) 254 7023

Oficina Cali

Carrera 2 Oeste No. 12 - 85
Edificio Farallones
Teléfono: (572) 893 4872
Fax: (572) 892 0158



INGENIO PICHICHI S.A.®

www.ingeniopichichi.com